



上海市闵行区国民经济和社会发展 第十五个五年规划纲要

(2026年1月16日闵行区第七届人民代表大会第八次会议批准)

闵行区人民政府

序 言

“十五五”时期，是我国基本实现社会主义现代化夯实基础、全面发力的关键五年，是上海聚焦“五个中心”主攻方向、加快建设具有世界影响力的社会主义现代化国际大都市的攻坚五年，是闵行乘势而上、接续奋斗，高质量建设创新开放、生态人文、宜居安居现代化主城区和新质生产力主阵地的重要五年。站在新的历史起点，科学制定和实施闵行区国民经济和社会发展第十五个五年规划，事关全局、影响长远，必将为闵行在新征程上塑造高质量发展新动能、构筑核心竞争力新优势注入强劲动力，也必将为推动国家重大战略落地、服务上海发展大局贡献更多闵行智慧和力量。

《上海市闵行区国民经济和社会发展第十五个五年规划纲要》以习近平新时代中国特色社会主义思想和习近平总书记考察上海重要讲话精神为根本遵循，依据《上海市国民经济和社会发展第十五个五年规划纲要》和《中共闵行区委关于制定闵行区国民经济和社会发展第十五个五年规划的建议》编制，与闵行区城市总体规划紧密衔接，是引领闵行未来五年发展的宏伟蓝图，更是凝聚全区人民共同期盼、奋进力量的行动纲领。让我们同心同向、砥砺前行，共创闵行更加美好的明天！

目 录

第一章 奋力谱写中国式现代化闵行实践新篇章	1
一、发展基础.....	1
二、发展环境.....	4
三、指导思想.....	8
四、奋斗目标.....	11
五、空间战略.....	14
第二章 加快构建新质高质的现代化产业体系	17
一、培育壮大新质生产力链群.....	17
二、促进现代服务业创新发展.....	20
三、加快推进产业转型升级.....	21
四、因地制宜优化产业空间布局.....	22
五、全力提升农业现代化水平.....	25
六、推动经济扩量提质增效.....	25
第三章 推动“大零号湾”向世界级科创湾区迈进	28
一、强化科技创新策源功能.....	28
二、促进科技创新和产业创新深度融合.....	30
三、一体推进教育科技人才发展.....	32
四、营造高品质湾区环境.....	33
第四章 服务“大虹桥”战略构筑开放枢纽门户	35
一、打造国际商务会客厅.....	35
二、提升中央活力区功能品质.....	36
三、增强国际贸易发展能级.....	38

四、扩大联通国际服务效应.....	39
五、提高服务辐射长三角能力.....	40
第五章 促进现代化主城区功能品质跃升	41
一、持续优化城市空间布局.....	41
二、构筑现代化综合交通体系.....	42
三、加强土地节约集约利用.....	44
四、加快推进城市有机更新.....	45
五、扎实推进和美乡村建设.....	47
第六章 打响独具魅力的“人文闵行”品牌	49
一、大力彰显城市精神品格.....	49
二、强化公共文化服务供给.....	50
三、推动体育事业高质量发展.....	51
第七章 优化民生服务共建“幸福闵行”	53
一、提高就业和社会保障水平.....	53
二、着力推进教育强区建设.....	54
三、提升医疗健康服务能级.....	56
四、全力打造闵行银龄样板.....	57
五、统筹完善住房保障体系.....	58
六、促进区域人口高质量发展.....	59
第八章 构建人工智能赋能的“数字闵行”	61
一、夯实完善城市数字底座.....	61
二、激发数字经济创新活力.....	62
三、塑造城市数字治理新格局.....	62

四、营造智慧便捷的数字生活.....	63
第九章 擦亮“美丽闵行”绿色生态底色	66
一、加快推动绿色低碳转型.....	66
二、持续改善生态环境质量.....	67
三、提升绿色生态空间品质.....	68
第十章 着力提高城市治理现代化水平	70
一、加强韧性安全城市建设.....	70
二、提高城市管理和服务水平.....	71
三、系统提升社会治理效能.....	72
第十一章 推进重点领域改革攻坚突破	74
一、深化市场经济体制改革.....	74
二、推动营商环境高水平改革.....	75
三、完善城乡融合发展机制.....	76
四、深入实施民生领域改革.....	77
五、全面推进依法治区.....	78
六、强化规划实施保障.....	79
附录 部分指标和名词解释	80
一、部分指标解释.....	80
二、名词解释.....	82

第一章 奋力谱写中国式现代化闵行实践新篇章

闵行区作为上海联通内外的枢纽门户和强劲活跃的增长引擎，肩负着服务国家战略、支撑上海发展的重要使命。“十五五”时期，闵行区必须牢牢把握历史机遇，服务上海“五个中心”建设，持续强化“四大功能”，推进“一南一北”两大战略区域能级提升，高质量建设创新开放、生态人文、宜居安居现代化主城区和新质生产力主阵地，在中国式现代化的上海实践中奋楫争先、担当作为。

一、发展基础

“十四五”时期是闵行发展历程中极不平凡、极不寻常的五年。习近平总书记亲临闵行考察调研，作出“城市不仅要有高度，更要有温度”的重要指示。闵行牢记总书记的殷切嘱托，面对多重挑战交织叠加的复杂局面，全区上下迎难而上、奋力拼搏，紧扣建设“创新开放、生态人文、宜居安居的现代化主城区”发展目标，以“一南一北”战略为重要引擎，全力推动经济发展提速、城市品质提升、民生服务提质，高效统筹疫情防控和经济社会发展，“十四五”规划《纲要》确定的主要目标任务基本实现。

综合经济实力保持领先。“十四五”期末全区生产总值、区级一般公共预算收入分别达到 4268.99 亿元、350.85 亿元，总量均位居全市第二，年均分别增长 4.3%、3.3%。**现代产业体系加快成势。**二三产业协同发展格局持续巩固，规上服务业营业收入达到 3218 亿元，较“十三五”期末增长 76.3%；

工业战略性新兴产业总产值占规模以上工业总产值比重达到 56.3%，高于全市平均水平 11.3 个百分点。成功创建基因、空间信息、具身智能零部件、民用航空机载装备等 4 个国家级中小企业特色产业集群。全区跨国公司地区总部、外资研发中心、上市企业数分别达到 76 家、108 家、53 家，均位居全市前列，合计较“十三五”末增加 115 家。**创新发展动能持续增强。**“大零号湾”科技创新策源功能区建设上升为市级战略。全社会研发经费支出相当于全区生产总值比例保持全市第一，全区每万人口高价值发明专利拥有量、高新技术企业数量均位居全市前列，成功创建第一批国家知识产权强市建设示范城区。**高水平改革开放持续深化。**虹桥国际开放枢纽建设上升为国家战略，两轮 34 项国家政策落地实施，推动支持企业申请 AEO 认证、跨境电商数字化监管等两批 24 项自贸试验区联动创新区政策落地。连续五年迭代实施优化营商环境方案，连续三年获评中央财政支持普惠金融示范区，获批全市首批股权投资集聚区。**城市功能品质持续优化。**市政府发布“大虹桥”“大零号湾”区域专项规划，“大吴泾”区域专项规划加快研究。发布全市首个区级综合交通规划，沪苏湖铁路、机场联络线等一批重大工程建成通车，全区路网密度提高到 4.008 公里/平方公里。“一网通办”“一网统管”两网建设迭代升级。生态环境稳步改善，大气常规污染物年均浓度全面稳定达到国家二级标准，主要河湖水质断面优于Ⅲ类（含Ⅲ类）比例达到 80% 以上，人均公园绿地面积达到 11.1 平方米，较“十三五”末增加 1 平方米。乡村

振兴有力推进，第四轮全国农村集体产权制度改革工作获得国家表彰。社会治理效能不断提升，68个网格化“平安客厅”实现实体化运行。民生改善更加可感可及。全区居民人均可支配收入达到9.61万元，年均增长5.2%。社会保障更加有力，城乡居民社会养老保险覆盖率达到99.39%。住房条件持续改善，累计供应保障性租赁住房6.3万套，“新时代城市建设者管理者之家”可用床位达8200余张。教育医疗扩优提质，建成9个教育集团、14个学区，成功创建国家义务教育优质均衡发展区，入选国家紧密型城市医疗集团¹试点、国家中医药传承创新发展试验区、国家传染病防控医防协同医防融合试点城市。文体商旅焕新出彩，大零号湾文化艺术中心、大零号湾体育中心等一批文体设施建成运营，连续三年获评“中国最具幸福感城区”。

专栏 1-1 闵行区国民经济和社会发展“十四五”规划主要指标实现情况

序号	指标名称	属性	规划目标	“十四五”末完成情况
1	全区生产总值年均增长率（%）	预期性	5 以上	4.3
2	区级一般公共预算收入年均增长率（%）	预期性	与经济增长相适应	3.3
3	制造业增加值占全区生产总值比重（%）	预期性	35 以上	24.2
4	工业固定资产投资（亿元）	预期性	5 年累计 600	5 年累计 502.28
5	社会消费品零售总额（亿元）	预期性	2600 以上	1601.31
6	园区单位土地面积税收产出（亿元/平方公里）	预期性	16	16.5
7	“4+4”特色产业集群营业收入占全区四上企业营业收入比重（%）	预期性	52	52
8	功能性外资机构数（家）	预期性	130 以上	184

序号	指标名称	属性	规划目标	“十四五”末完成情况
9	全社会研发经费支出相当于全区生产总值比例（%）	预期性	12 左右	8 左右
10	单位生产总值能耗降低率（%）	约束性	完成市政府下达目标	完成市政府下达目标
11	单位生产总值二氧化碳排放降低率（%）	约束性	完成市政府下达目标	难以完成市政府下达目标
12	大气常规污染物年均浓度（PM _{2.5} 、PM ₁₀ 、SO ₂ 、NO ₂ 、O ₃ 、CO）	约束性	全面稳定达到国家二级标准（PM _{2.5} 、PM ₁₀ 、SO ₂ 、NO ₂ 、O ₃ 、CO 年均浓度分别低于 35 微克/立方米、70 微克/立方米、60 微克/立方米、40 微克/立方米、160 微克/立方米、4 毫克/立方米）	全面稳定达到国家二级标准
13	主要河湖水质断面优于Ⅲ类（含Ⅲ类）比例（%）	约束性	60 以上	80 以上
14	森林覆盖率（%）	约束性	19.8	19.98 以上
15	生活垃圾回收利用率（%）	约束性	45 以上	45 以上
16	路网密度（公里/平方公里）	约束性	4.0	4.008
17	新增就业岗位数（万个）	约束性	5 年累计 16	前 3 年累计 15.1，自 2024 年起市不再公布完成情况
18	义务教育公办学校优质资源共享覆盖率（%）	约束性	100	100
19	居民平均预期寿命（岁）	预期性	84 以上	84 以上
20	新增公共文化设施面积（万平方米）	约束性	5 年累计 5	5 年累计 15.9
21	新增体育场地面积（万平方米）	约束性	5 年累计 15	5 年累计 30
22	单位生产总值生产安全事故死亡率（人/亿元）	约束性	控制在 0.016 以内	控制在 0.016 以内

二、发展环境

“十五五”时期，大国关系牵动国际形势，国际形势演变

深刻影响国内发展，我国发展处于战略机遇和风险挑战并存、不确定难预料因素增多的时期。闵行在稳增长、抓创新、促转型方面的任务将比“十四五”时期更加艰巨，也更具战略意义。

从全球看，世界百年变局加速演进，国际力量对比深刻调整，以中美战略竞争为特征的大国博弈重塑国际经贸格局，新一轮科技革命和产业变革加速突破，我国具备主动运筹国际空间、塑造外部环境的诸多有利因素。同时，世界地缘冲突易发多发，单边主义、保护主义抬头，霸权主义和强权政治回潮，全球产业链供应链加快向本土化、区域化、集团化方向演进，西方发达国家积极推动制造业回流和“近岸外包”，基于成本梯度的“雁阵式”产业转移模式面临结构性重塑。闵行作为上海先进制造业高地和开放型经济大区，既面临产能外迁、订单分流、竞争加剧的现实挑战，也迎来新旧动能转换、国产替代提速、境外供应链企业本土化布局等战略机遇，唯有精准识变、主动应变，才能在复杂环境中把握发展主动权，构筑面向未来的区域竞争优势。

从全国看，当前我国正处于以中国式现代化全面推进强国建设、民族复兴伟业的关键阶段。新型工业化和新质生产力成为推动经济高质量发展的必然要求，我国经济基础稳、优势多、韧性强、潜能大，长期向好的支撑条件和基本趋势没有变，中国特色社会主义制度优势、超大规模市场优势、完整产业体系优势、丰富人才资源优势更加彰显。但同时，我国发展仍面临有效需求不足、国内大循环存在卡点堵点、

就业和居民收入增长压力较大、民生保障存在短板弱项等困难和挑战。闵行必须主动服务和融入新发展格局，抢抓新质生产力发展的历史机遇，深挖内需潜力、激发创新动能、拓展海外市场，推动经济社会持续向好发展。

从上海看，全市正围绕加快建设具有世界影响力的社会主义现代化国际大都市目标，以加快建设“五个中心”来强化核心功能，以打造世界级产业集群来锻造产业优势，以深化高水平改革开放来增强高质量发展动力活力，以城市内涵式发展来更好满足人民日益增长的美好生活需要。闵行作为上海的枢纽门户、开放高地和长三角一体化发展的前沿阵地，战略地位空前凸显，面临着制度开放、产业创新、区域协同等领域先行先试、打造样板的新机遇，肩负着为上海提升城市能级和核心竞争力贡献更多闵行力量的新使命。

从闵行自身看，在迈向高质量建设现代化主城区和新质生产力主阵地的新阶段，闵行区经济社会发展态势长期向好，但发展过程中的不平衡不充分问题依然突出。在能级跃升上，经济增长承压前行，新旧动能转换节奏仍需加快，科技创新支撑力度有待加强，土地等要素资源刚性约束加大。在功能塑造上，城市品质能级、生态环境质量、设施管养水平与现代化主城区建设目标仍存差距，商旅文体、教育、医疗、养老等服务供给尚需提质增效。在治理现代化上，闵行人口构成多元、产业类型多样、城乡业态并存，部分领域安全风险交织，对精细化治理、数智化治理等能力水平提出更高要求。闵行必须坚持问题导向，精准施策，下大力气解决

瓶颈短板，以务实举措推动区域发展实现新跨越。

面向未来，闵行必须胸怀“两个大局”，心系“国之大者”，自觉将区域发展融入中华民族伟大复兴的战略全局和世界百年未有之大变局中统筹谋划，始终以“四个放在”为根本遵循，在上海建设具有世界影响力的社会主义现代化国际大都市中找准闵行方位、彰显闵行担当。要把闵行未来发展**放在中央对上海发展的战略定位上来谋划和推动**，深刻把握中央对上海发展的战略定位，全面贯彻习近平总书记对上海提出的一系列新定位、新论断、新要求、新任务，以虹桥国际开放枢纽和“大零号湾”科技创新策源功能区为战略聚焦，坚决扛起“五个中心”建设的主战场责任，巩固提升作为上海经济“压舱石”和高质量发展“增长极”的战略位势，在服务全国全市大局中展现更大作为。**放在经济全球化的大背景下来谋划和推动**，积极适应国际经贸格局深刻变革，深化开放赋能行动，持续放大进博会溢出效应，更大力度促进双向投资，在融入国内国际双循环中锻造开放新优势，构筑国际合作与竞争新动能。**放在全国发展的大格局中来谋划和推动**，牢牢抓住改革开放“关键一招”和创新“第一动力”，协同推进全国统一大市场建设，以更高水平科技自立自强支撑引领高质量发展，走好以人民为中心的城市发展道路，加快推动人的全面发展、全体人民共同富裕，将党中央擘画的宏伟蓝图持之以恒细化为“施工图”、高质量转化为“实景画”。**放在国家对长江三角洲区域发展的总体部署中来谋划和推动**，紧扣长三角一体化发展国家战略，充分发挥区位、

战略和资源优势，加强载体与平台布局，强化跨区域协同创新与产业协作，提升要素链接与辐射能级，在服务长三角一体化发展中提升贡献度、增强带动力。

总体判断，“十五五”时期是闵行推动“一南一北”战略纵深发展的攻坚期、稳定经济增长的窗口期、新旧动能转换的突破期、城市软实力提升的关键期。全区上下要坚定发展信心，保持战略定力，增强必胜信心，积极识变应变求变，以历史主动精神克难关、战风险、迎挑战，集中力量办好自己的事，以自身发展的确定性对冲外部环境的不确定性，以自身努力的持续性牢牢把握未来发展的主动权，奋力开创中国式现代化闵行实践新局面。

三、指导思想

坚持马克思列宁主义、毛泽东思想、邓小平理论、“三个代表”重要思想、科学发展观，全面贯彻习近平新时代中国特色社会主义思想，深入贯彻党的二十大和二十届历次全会精神，深入学习贯彻习近平总书记考察上海重要讲话精神和对闵行工作重要指示要求，统筹推进“五位一体”总体布局，协调推进“四个全面”战略布局，完整准确全面贯彻新发展理念，围绕推动高质量发展首要任务和构建新发展格局战略任务，以经济建设为中心，坚持稳中求进工作总基调，胸怀“两个大局”，坚持“四个放在”，以科技创新为引领，以改革开放为动力，以国家重大战略为牵引，以城市治理现代化为保障，紧扣“聚新质转动能，优空间提品质”发展主线，坚定不移把实施“一南一北”发展战略作为服务国家重

大战略和上海建设“五个中心”、强化“四大功能”的重要抓手，推动经济实现质的有效提升和量的合理增长，推动产业结构在创新中转型升级、城市功能在优化中提质增能，更好满足人民日益增长的美好生活需要，高质量建设创新开放、生态人文、宜居安居现代化主城区和新质生产力主阵地，为上海在推进中国式现代化中充分发挥龙头带动和示范引领作用贡献闵行力量。

专栏 1-2：闵行区“十五五”经济社会发展主线

闵行区“十五五”经济社会发展主线是“**聚新质转动能，优空间提品质**”，以新质动能的集聚为空间优化提供坚实的产业基础与发展动力，以品质空间的塑造为动能转换提供高效载体与价值平台，两者协同共进，共同支撑起闵行建设创新开放、生态人文、宜居安居现代化主城区和新质生产力主阵地的奋斗目标。

“聚新质转动能”：核心在“聚”，关键在“转”，通过汇聚科技创新策源力、强化未来产业引领力、激发传统产业焕新力、提高制度供给支撑力，系统推动科技、产业与制度协同发力，实现区域发展动能从要素驱动向创新驱动的战略跃升，推动经济增长方式根本性转变。

“优空间提品质”：重点在“优”，目标在“提”，通过优化产业空间布局、优化城市空间功能、优化生活空间品质，深度融合产业、城区与社区发展，实现空间资源配置从规模扩张向品质引领的整体跃升，推动现代化主城区建设内涵全面升级。

基本原则是：

——**坚持党的全面领导**。坚决维护党中央权威和集中统一领导，深刻领悟“两个确立”的决定性意义，增强“四个意识”、坚定“四个自信”、做到“两个维护”，提高把方向、谋大局、定政策、促改革能力，一以贯之当好“施工队长”，把制度优势、组织优势更好转化为发展优势和治理效能。

——**坚持人民至上**。深入践行人民城市理念，坚持发展

为了人民、发展依靠人民、发展成果由人民共享，始终以人民对美好生活的向往为奋斗目标，把最好的资源留给人民、用优质的供给服务人民，切实解决人民群众急难愁盼问题，让人民城市“既有高度、更有温度”的底色更实、成色更足。

——**坚持高质量发展**。以新发展理念为引领，坚持智能化、绿色化、融合化方向，推动科技创新和产业创新深度融合，因地制宜发展新质生产力，促进全区创新势能迸发、发展能级跃升、经济结构优化，持续做优增量、盘活存量、提升质量，推动经济持续健康发展和社会全面进步。

——**坚持全面深化改革**。聚焦高质量发展中的体制机制障碍，系统谋划经济、创新、开放、区域协同发展等重点领域改革举措，鼓励基层、企业大胆探索创新，以更大力度推进制度型开放和引领性创新，持续增强发展动力和社会活力，不断开辟发展新领域新赛道，持续塑造发展新动能新优势。

——**坚持有效市场和有为政府相结合**。充分发挥市场在资源配置中的决定性作用，更好发挥政府作用，持续优化营商环境，不断激发各类经营主体活力，服务构建全国统一大市场，推动形成既“放得活”又“管得好”的经济秩序。

——**坚持统筹发展和安全**。牢固树立底线思维和系统观念，有效防范化解各类风险，持续增强城市韧性和安全保障能力，将全过程人民民主融入城市治理现代化，构建城市治理共同体，以高质量发展促进高水平安全，以高水平安全保障高质量发展。

四、奋斗目标

“十五五”时期，闵行区经济社会发展的奋斗目标是：到2030年，中国式现代化与人民城市理念在闵行得到全面生动实践，高质量发展取得显著成效，全区综合经济实力、科技自主创新力、“南北战略”引领力大幅提高，城区环境品质、人民生活质量全面提升，国际开放枢纽门户、科技创新策源湾区、新质链群集聚高地、人民城市示范标杆的标识度、显示度进一步凸显。

——**综合实力稳步增强**。经济增长保持在合理区间，地区生产总值年均增速与全市保持同步。到2030年，高质量发展取得显著成效，经济内生动力得到充分释放，区级一般公共预算收入年均增速与全市保持同步。先进制造业和现代服务业双轮驱动格局持续巩固，制造业保持合理比重，竞争力持续提高，服务业对全区经济社会发展的支撑力进一步提升。

——**新质链群发展成势**。到2030年，新旧动能平稳接续转换，新质产业链群基本成型，先进能源装备及绿色低碳、航空航天、生物医药三大主导产业总规模达4000亿元。工业战略性新兴产业总产值占规模以上工业总产值比重提高到58%。数字经济规模持续扩大，数字经济核心产业营业收入年均增速达到6%左右。累计盘活低效产业用地5000亩，形成一批特色鲜明的“智造空间”，园区单位土地面积税收产出达18亿元/平方公里。

——**“南北战略”成效显著**。到2030年，“大零号湾”

科技创新策源功能区作用凸显，创新体系整体效能显著提升，全社会研发经费支出相当于全区生产总值比例保持在8.5%左右，技术交易合同成交金额达到600亿元。虹桥国际开放枢纽集聚辐射能力持续增强，全区功能性外资机构数超过230家，实际到位外资五年累计实现40亿美元，进出口总额达到2820亿元。

——**绿色低碳全面转型**。到2030年，生态环境质量再上新台阶，绿色发展动能持续增强，生态安全保障能力和生态环境治理能力进一步提升。碳达峰目标如期实现，全区单位生产总值二氧化碳排放进一步下降，PM_{2.5}年平均浓度、地表水优良水体比例完成市下达目标。

——**民生福祉持续增进**。到2030年，覆盖全生命周期的公共服务更加优质均衡可及。共同富裕扎实推进，居民收入增长和经济增长同步。多层次租赁住房供应体系持续完善，加快推动大型居住社区住房和配套建设。“15分钟社区生活圈”实现全域覆盖，幼儿园开设托班比例达到100%。城市文化软实力显著提升，新增公共文化设施5万平方米、体育场地面积30万平方米，人民群众获得感幸福感安全感进一步增强。

——**治理效能全面提升**。到2030年，人民城市建设取得显著成效，形成一批示范样板和典型案例。城市更新有序开展，乡村面貌显著改善，城乡融合发展水平不断提升。数字闵行建设取得新进展，累计建成5G-A基站5000座。城市治理现代化和韧性安全水平持续提升，风险防范化解体系不断

完善，高效能治理共同体基本建成。

在此基础上再奋斗五年，到 2035 年基本建成上海具有世界影响力的社会主义现代化国际大都市的重要战略支撑区，全面建成创新开放、生态人文、宜居安居现代化主城区和新质生产力主阵地。

专栏 1-3 闵行区国民经济和社会发展“十五五”规划主要指标

序号	指标名称	属性	单位	“十五五”目标值
1	地区生产总值年均增速	预期性	%	与全市经济增速保持同步
2	区级一般公共预算收入年均增速	预期性	%	与全市保持同步
3	工业战略性新兴产业总产值占规模以上工业总产值比重 ^①	预期性	%	58
4	数字经济核心产业营业收入年均增速 ^②	预期性	%	6 左右
5	功能性外资机构数 ^③	预期性	家	230 以上
6	全社会研发经费支出相当于全区生产总值比例	预期性	%	8.5 左右
7	每万人口高价值发明专利拥有量	预期性	件	100 左右
8	单位生产总值二氧化碳排放降低率 ^④	约束性	%	完成市下达目标
9	细颗粒物（PM _{2.5} ）年平均浓度 ^⑤	约束性	微克/立方米	完成市下达目标
10	地表水优良水体比例 ^⑥	约束性	%	完成市下达目标
11	人均公园绿地面积 ^⑦	约束性	平方米	11.5
12	路网密度 ^⑧	约束性	公里/平方公里	4.15
13	全区居民人均可支配收入年均增速	预期性	%	与经济增长同步
14	幼儿园开设托班比例 ^⑨	预期性	%	100
15	护理型床位占养老床位比重	约束性	%	75 以上
16	新增供应保障性租赁住房数量	预期性	万套（间）	完成市下达目标

序号	指标名称	属性	单位	“十五五”目标值
17	新增公共文化设施面积	约束性	万平方米	5年累计5
18	新增体育场地面积	约束性	万平方米	5年累计30
19	单位生产总值生产安全事故死亡率	约束性	人/亿元	≤0.010

五、空间战略

“十五五”时期，闵行要在高质量建设创新开放、生态人文、宜居安居现代化主城区和新质生产力主阵地的目标指引下，打造形成“南北牵引、东西协同、中部焕新”的空间布局。

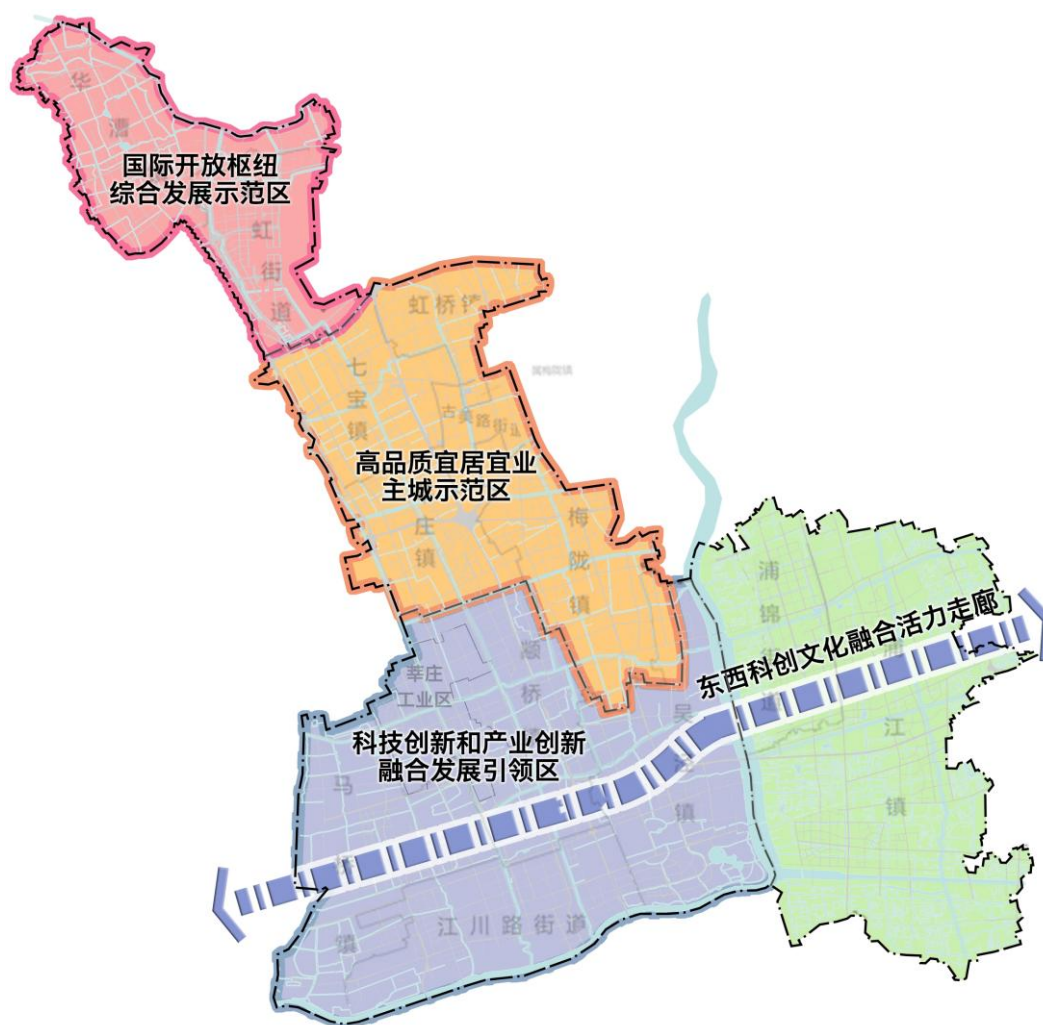


图 1-1 闵行区“南北牵引、东西协同、中部焕新”的空间布局

——南北牵引。坚持“一南一北”发展战略，重点承载

和服务上海“五个中心”功能。**北部**聚焦华漕镇、新虹街道，打造**国际开放枢纽综合发展示范区**。深度服务长三角一体化发展与虹桥国际开放枢纽建设，依托进博会平台与虹桥综合交通枢纽，强化国际联通与区域服务能级。以重点区域开发为牵引，显著提升创新研发、高端商务、专业服务等核心功能的集聚度与显示度，构建兼具全球魅力、开放共享、高效集约的发展新模式，建设长三角制造业研发集聚区、服务企业“走出去”先行区与国际投资上海第一站，成为引领长三角高水平协同开放的战略支点。**南部**涵盖吴泾镇、马桥镇、颛桥镇、江川路街道、莘庄工业区，打造**科技创新和产业创新融合发展引领区**。充分发挥“大零号湾”科技创新策源功能区的战略优势，锚定世界级“科创湾区”目标，增强原始创新、技术突破、成果转化与产业培育能力，构建协同联动的创新功能圈与产业生态，引领闵行全域产业转型升级，打造上海（长三角）国际科技创新中心重要策源地和全球创新网络活力源。

——**东西协同**。加强黄浦江两岸功能衔接，打造**东西科创文化融合活力走廊**。依托澄江路、剑川路等东西干道及银都路越江通道、东川路越江通道，构建产业创新联动轴，促进大浦江地区与“大零号湾”、闵行经济技术开发区、上海马桥人工智能创新试验区等创新板块联动，推动产业协同与能级提升，建设高端产业引领高地。依托 S32 申嘉湖高速、元江路，整合沿线网球小镇、浦江郊野公园、杜行老街、召稼楼古镇等资源，打造独具魅力的文化旅游轴，彰显“沪派

江南”特色风貌。推动浦江镇、浦锦街道、吴泾镇、江川路街道建设滨江生活秀带，优化生产、生活、生态“三生空间”布局，统筹推进浦锦滨江和澄江路上盖周边地区综合服务功能集聚，打造产、城、乡、文、商、旅一体化融合发展示范区。

——**中部焕新**。聚焦外环及周边建成区域，以存量空间提质增效为核心，推动区域功能优化与活力重塑。中部涵盖莘庄镇、虹桥镇、七宝镇、梅陇镇及古美路街道，致力于打造成为**高品质宜居宜业主城示范区**。重点推进产业焕新，围绕莘庄商务区、莘庄综合枢纽商务区、吴中路商务区、七宝生态商务区、南方商务区、漕河泾科技绿洲等重点区域，推动现代服务业提质增效，强化商业商务、研发创新、文化创意等功能，培育软件信息、现代金融、创意设计等特色产业集群。着力推进城市空间焕新，加快存量空间转型利用与复合开发，强化“轨交+”“公园+”“街区+”等融合更新模式，构建多样化、开放性公共空间。积极推进城区环境焕新，统筹推进城中村改造、老街功能提升与历史街区活化，不断增强区域文化标识度与人居环境魅力。

第二章 加快构建新质高质的现代化产业体系

习近平总书记强调，发展新质生产力是推动高质量发展的内在要求和重要着力点。“十五五”时期，闵行区将坚持“制造业立区、服务业强区”战略导向，依托“市区协同”产业联动机制，推动工业规模与质量同步跃升，促进服务业优质高效发展，加快构建以新质为特征、战略性新兴产业为引领、先进制造业为骨干、现代服务业为支撑，具有更强韧性和竞争力的现代化产业体系。

一、培育壮大新质生产力链群

做大先进能源装备及绿色低碳产业。先进能源装备领域重点布局清洁高效发电、先进电网、光伏光热等细分赛道，加快推进上海电气全链智能化、上重铸锻能级提升等重大项目，推进上重机器厂地块整体转型，市区协同打造上海先进能源装备产业集聚区。绿色低碳领域着力发展节能环保、新能源汽车及核心零部件等细分产业，培育一批具备国内行业影响力的低碳专业服务机构。加快构建以“大零号湾”科技创新策源功能区为核心、江川路沿线工业基地为支撑带、闵行经济技术开发区和莘庄工业区为协同配套园的“一核一带两园”产业空间布局，打造引领全国、辐射全球的先进能源装备及绿色低碳产业发展高地。力争到 2030 年先进能源装备及绿色低碳产业规模突破 2000 亿元。

做强航空航天产业。重点布局商业航天、民用航空两大领域，全力建设航空航天产业高地。商业航天依托航天八院、

商业火箭公司、商业卫星分中心等央企，以“星箭一体”为主线，重点发展可重复使用火箭技术、低成本卫星平台、卫星终端产品等，构建“火箭-卫星-终端-应用服务”商业航天全链条生态，着力建设上海商业航天产业集聚区，打造华宁路商业航天产业走廊，形成天地一体、生态协同的商业航天发展体系。民用航空聚焦大飞机发动机、机载系统等关键领域，发挥中国航发商发、中航机载等链主作用，构建“发动机核心零部件-机载系统及核心零部件-航空制造装备”航空产业链条，打造莲花南路民用航空产业走廊。大力发展航材供应、航空维修、客户服务等航空后市场。力争到 2030 年航空航天产业规模突破千亿元。

做优生物医药产业。深化全市生物医药重要产业承载区、高端医疗器械产业集聚区建设，加快发展创新药物、高端医疗器械等领域，布局合成生物、偶联药物、核酸药物、细胞与基因治疗等前沿赛道。创新药物领域强化高价值小分子药物、新型抗体和疫苗、高端制剂等药物研发转化，推动创新成果产业化。高端医疗器械领域加强高端体外诊断产品、植介入器械、医学影像设备等产品的研发制造布局。推动高端生物制药设备、生物反应器、核心零部件与原材料国产化进程，打造高端制药装备及核心耗材原料生产高地。推进临港浦江园、虹桥前湾园、大零号湾园建设，构建生物医药“三园联动”发展格局，力争到 2030 年生物医药产业规模突破千亿元。

塑强优势产业发展能级。做强做精新一代电子信息、人

工智能、时尚消费品三个优势产业。新一代电子信息产业聚焦新一代通信设备等重点领域，支持高性能集成电路、新型平板显示、汽车电子等高附加值组件，以及虚拟现实交互设备等智能终端的研发制造。人工智能产业聚焦智能芯片、通用大模型、具身智能等前沿领域，支持通用 GPU、存算一体芯片等自主研发，推动多模态大模型向行业垂直领域渗透，加快智能机器人核心零部件、整机制造及集成应用等领域发展。时尚消费品产业聚焦新兴消费、文创赋能、数字驱动、科创融合等方向，在服饰精品、化妆美品、精致食品、科技潮品等领域培育一批“上海制造”品牌，持续拓展宠物经济产业链。力争到 2030 年新一代电子信息产业规模突破 1800 亿元，人工智能产业规模突破 1000 亿元，时尚消费品产业规模突破 1200 亿元。

前瞻布局未来产业新赛道。 聚焦未来空间、未来能源、未来健康等产业，引育一批优质企业。未来空间着力发展在轨服务、星座组网、复合材料、高精度导航芯片、低空新型航空装备及系统等领域，开展闵行低空测试基地、浦江低空经济融合飞行起降点规划研究，拓展低空场景多元化应用。未来能源聚焦聚变能源、氢基能源、长时储能、绿色甲醇等领域，依托中国聚变能源等重大项目，加快推进聚变能源商业化应用，持续提升宁德时代未来能源（上海）研究院等平台能级，推进新型储能系统、能源互联网建设。未来健康重点发展脑机接口、养老科技等产业，加快上海脑机接口未来产业集聚区建设，拓展脑机接口技术与产品在康复训练、智

能生活、生产制造等领域的应用。推进上海市养老科技产业园建设，加快引育一批优质养老科技企业。

专栏 2-1：打造具有国际重要影响力的脑机接口产业高地

重点依托新虹桥国际医学中心、上海脑机接口未来产业集聚区等载体，联合复旦大学类脑智能科学与技术研究院，推进司南脑机智能超级孵化器、脑机接口概念验证平台等专业服务平台建设。整合市医疗器械检验所、区药品审评核查服务中心等机构的专业力量，聚焦脑机接口高性能整机产品、应用场景，通过推动脑机接口临床试验，探索脑机接口与人工智能、机器人等领域融合创新，加快侵入式、半侵入式和非侵入式产品研发与应用，构建集聚区“核心区-生态区-长三角辐射网”三级体系，实现创新成果辐射全国。到 2030 年，集聚脑机接口企业超 50 家，推动一批产品规模化应用，打造全球脑机接口技术创新策源地和产业融合示范高地。

二、促进现代服务业创新发展

提升三大支柱服务业发展能级。着力发展高端商贸服务、新型制造服务、数字创意服务三大服务业。高端商贸服务依托虹桥国际中央商务区、漕河泾综合保税区等平台，重点发展货物贸易、数字贸易、服务贸易等贸易产业，强化潮流品牌集聚和消费场景创新，不断提升现代商业品质，力争到 2030 年高端商贸服务产业营业收入实现 6500 亿元。新型制造服务着力发展专业服务、供应链管理、检验检测、现代物流、研发服务、运维服务、工业设计等生产性服务业，推进制造业补链强链延链，力争到 2030 年新型制造服务产业营业收入实现 3000 亿元。数字创意服务依托临港浦江国际科技城、漕河泾科技绿洲、临港莘海科技园、上海电竞中心等载体，重点发展基础软件、工业软件、跨境电商、数字文娱、数字广告等赛道，推动数字经济、平台经济等新业态发展壮大，力争到 2030 年数字创意服务产业营业收入达到 1700 亿元。

促进四大特色服务业蓬勃发展。持续提升人力资源、法律服务、金融财税、医疗健康四大特色服务业能级与国际化服务能力，培育壮大本地专业服务业机构。人力资源服务依托中国上海人力资源服务产业园区虹桥园，重点引进高级人才寻访、人力资源管理咨询、人才数据分析等高端业态，到2030年集聚相关企业350家以上。法律服务依托虹桥国际中央法务区，大力发展法律科技、涉外法律等新兴服务，打造智能化法律科技示范场景，到2030年集聚法律及泛法律服务机构250家。金融财税服务依托虹桥立信产业园、虹桥基金小镇等载体，聚焦财税会计、基金投资、科技金融、贸易金融等重点领域，构建服务实体经济的现代金融生态，到2030年集聚金融财税类企业150家以上。医疗健康服务依托新虹桥国际医学中心等载体，加快发展健康管理、医疗旅游、医养康养等业态，到2030年医疗健康服务产业营业收入达到50亿元。推动养老育幼、餐饮住宿、家政服务 etc 生活性服务业提档升级。

三、加快推进产业转型升级

强化数智化转型赋能。依托国家第三批中小企业数字化转型试点，重点遴选培育一批优质服务商，征集并形成一批小型化、快速化、轻量化、精准化的解决方案和产品。推动中小企业围绕研发、生产等关键环节实现低成本数字化改造，引导企业将核心业务向云端迁移，促进产业向价值链高端迈进。加快推进智能工厂建设，积极打造智能制造新范式。深入实施“工赋链主”²行动，加快建设工业互联网平台。

加快产业绿色化转型。实施绿色制造对标提升计划，深化绿色低碳产业发展，加快产业结构调整，依托链主企业带动供应链整体协同降碳。推进低碳、零碳关键技术创新应用，打造一批零碳园区、绿色工厂、绿色产品和绿色供应链。以碳交易强化减污降碳协同增效，鼓励企业加入碳交易市场并实施碳资产管理，建成覆盖“监测-交易-抵消”的碳管理闭环。推进闵行经济技术开发区、莘庄工业区创建国家级零碳园区，推动虹桥前湾、临港浦江国际科技城等区域开展多样化低碳发展实践。

推动制造业服务业深度融合。大力发展服务型制造，支持制造业企业通过创新产品和服务形态，从单一生产向“制造+服务”转变，推进生产性服务业规模壮大。鼓励现代服务业企业深度赋能制造业，提升产业互联网平台服务能级，促进生产、流通、交易、配套服务等环节高效协同，提高产业链整体响应效率与价值创造能力，形成制造业与服务业相融相长、耦合共生的产业发展新格局。

四、因地制宜优化产业空间布局

构筑产业园区特色化发展格局。优化全区产业园区布局，加快构建“园区集聚，街镇错位”的制造业空间格局，建立涵盖园区建设、招商、管理、服务的多维标准体系。坚持园区规模化集约发展导向，全力推动重点园区提质增效、提升贡献，支持闵行经济技术开发区布局先进能源装备、生物医药等主导产业，加大外商投资引入力度，加快盘活存量工业用地。紫竹高新区聚焦新一代电子信息、数字文创等特

色赛道，推动科技创新与产业转化。临港浦江国际科技城做强集成电路和基因产业，集聚一批龙头企业、链主企业。漕河泾综合保税区加快转型升级，拓展跨境电商、保税研发等国际贸易新业态。莘庄工业区重点发展商业航天、工业母机等产业，培育更多创新型引领性企业。漕河泾科技绿洲围绕虹桥、颛桥板块，推动数字文创、工业软件等特色产业集聚。上海马桥人工智能创新试验区加快建设“硅基谷”“太阳谷”，打造具身智能及其核心零部件、可控核聚变双产业集群。

统筹布局差异化服务业集聚区。依托商务区、文创科创园区等载体，着力构建“一核引领、多点支撑”的服务业空间格局。支持虹桥国际中央商务区（闵行部分）全面提升总部经济、平台经济能级和专业服务业集聚水平。推动莘庄商务区能级提升，打造集成电路研发设计、工业软件总部经济集聚区。全面建成莘庄综合枢纽商务区，聚力发展高端商业商贸。推动七宝生态商务区集聚文化创意、科技服务等产业，促进“文化+科技”融合发展。南方商务区推动时尚消费产业发展，持续壮大汽车服务特色产业集群。东方智媒城着力推动“文创+智媒”特色产业发展。吴中路商务区发展高端商贸、特色消费等产业，打造国际化夜间消费新地标。大力推动九星未来城、古美生态商务区等商务片区建设，因地制宜发展特色优势产业。

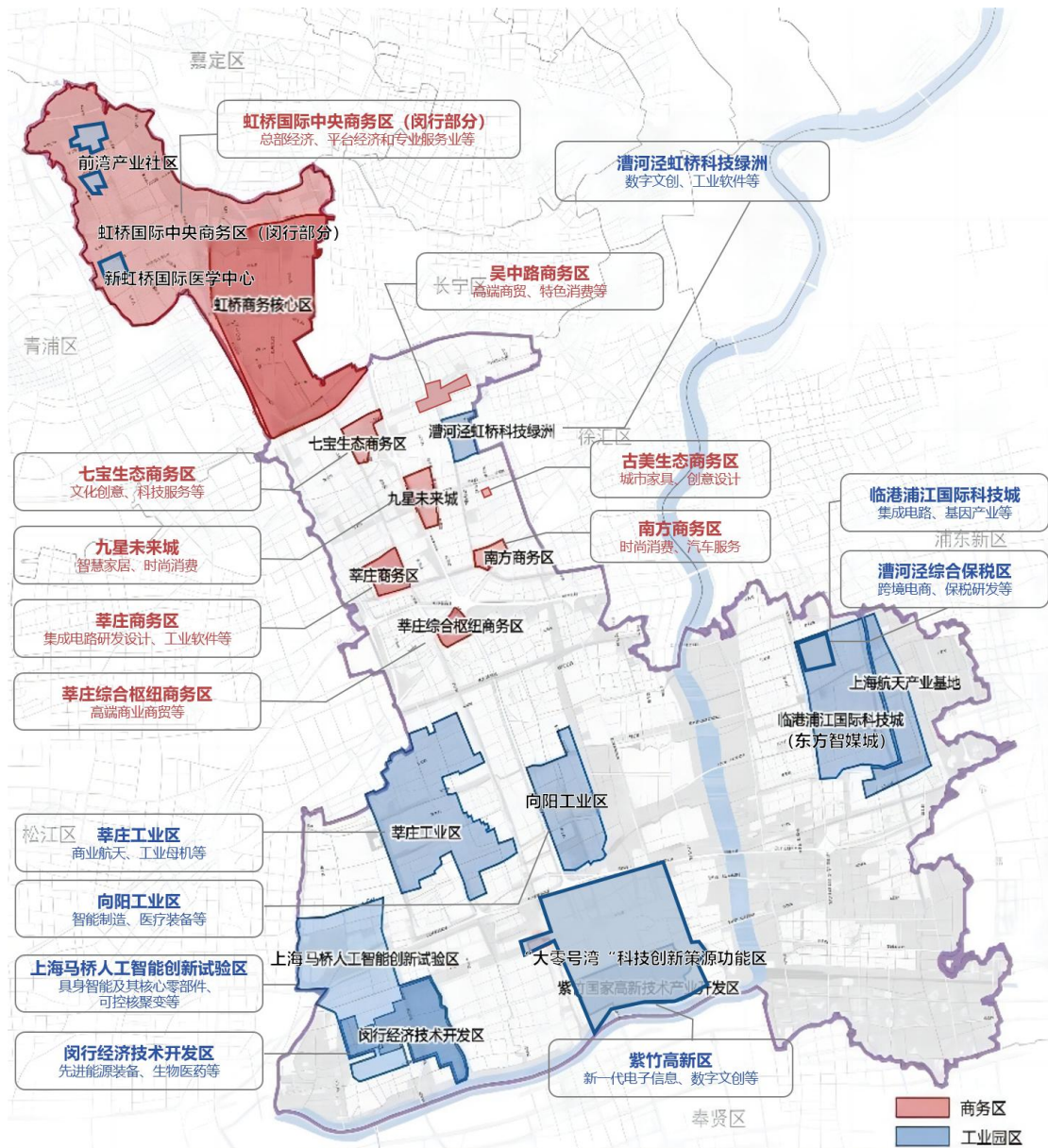


图 2-1 “十五五”时期闵行区产业布局图

建立健全产业园区管理机制。优化开发区管理体制，理顺紫竹高新区、闵行经济技术开发区、临港浦江国际科技城、漕河泾科技绿洲等多种园区运营主体的权责关系和运营机制。完善南虹桥、“大零号湾”等重点区域管委会运行模式，推动由开发主体向集成运营商的定位转变。按照“地理相邻、产业相通、功能互补”原则，推动“低、小、散、乱”产业地块和园区整合，探索以龙头园区带动中小园区的发展模

式，打造一批专业化、差异化、特色化产业生态单元。健全新质生产力发展体制机制，高水平谋划布局产业集群，深化“一支专业队伍、一个行动方案、一个专项政策、一个集聚区、一批优质企业、一支产业基金”模式与产业链“链长制”管理，加快新产业、新模式、新动能培育。

五、全力提升农业现代化水平

持续推进高标准农田建设，强化耕地地力保护和集中连片利用，促进大治河南部实现高标准农田建设全覆盖，全区具备条件的永久基本农田应建尽建。健全农业社会化服务体系，建成专业化区域农业综合服务中心和全产业链区域农业服务分中心。做大做强稻米、蔬菜两大产业联盟，支持优质特色农产品与生鲜配送企业对接，打造规模化订单农业合作基地。打造高端智慧农业应用场景，加强农业全品种、全区域、全过程数字化监测和信息采集，推进现代农业“产学研”一体化，加快千亩粮食生产智慧农场建设。推动构建水稻碳足迹监测与评价体系。建设新品种、新技术、新设备展示示范基地，打造千亩现代都市农业示范点。加强品牌文化赋能，推动农业品牌建设与非遗文化有机融合，提高农产品附加值和知名度。

六、推动经济扩量提质增效

大力提振消费。坚持扩大内需战略基点，以新需求引领新供给，以新供给创造新需求，推动闵行“1+2+6+N”商业空间格局³体系化特色化发展，培育壮大首发经济、夜间经济、体验经济、悦己经济等新业态，打造一批具有全国乃至全球

影响力的衣食住行“闵行品牌”，着力形成更多由内需主导、消费拉动、内生增长的经济发展模式。实施提振消费节庆活动，依托“春申美好生活季”等品牌活动，积极发展特色市集、沉浸式体验空间，培育消费新场景。扩大改善型服务消费，推动商品消费扩容提质，发展绿色消费、智能消费。推动数字赋能新型消费，鼓励传统商贸企业发展智慧零售，支持发展直播经济。构筑全龄友好消费生态，创建银发友好、儿童友好商圈和特色商店。促进消费场景创新，推动文旅、体育、餐饮、健康、住宿等多行业链式消费。

扩大有效投资。保持投资合理增长，优化投资结构，用足用好“两重”“两新”等政策性金融工具，推动投资向科技创新、产业焕新、民生保障等领域倾斜，拓展城市更新投融资渠道。编制全口径政府投资计划，加强政府投资全过程管理，深化政府投资绩效评估，推动更多资金资源投资于人。以数智化绿色化转型为导向加快技术改造投资。提升“投资闵行”品牌影响力，增强产业链招商、资本招商、会展招商、场景招商及域外招商的实效性。健全招商服务一体化机制，落实重点招商项目、重点企业“服务包”制度。更大力度吸引和利用外资，鼓励外资企业境内再投资，推动外资持续转型。

加快内外贸一体化发展。深度融入国内国际双循环，推动进口与出口、货物贸易与服务贸易协同发力，推动企业融入全国统一大市场。整合虹桥进口商品展示交易中心等展示交易服务平台以及专业电商平台，集聚、培育、壮大一批贸

易集成商。支持企业持续巩固传统贸易市场，积极拓展“一带一路”、RCEP 贸易伙伴国等新兴市场。提升中欧班列运营能力，推动货运服务提质升级。加快培养多元化经营主体，鼓励外贸企业研发适销对路的内销产品，建立国内营销网络与售后体系。优化制度与服务体系，推动国内国际标准转化互认，鼓励企业获取国际认证，引导企业内外贸产品“同线同标同质”。

构建企业梯度培育体系。实行龙头企业引育行动，支持龙头企业通过增资扩股、并购重组等形式，扩张先进产能、提升品牌质量、布局跨国网络。鼓励链主企业聚焦产业链关键环节，引导配套企业就近布局，培育一批世界一流企业。推动更多具有生态主导力的互联网平台企业、科技平台公司总部落户闵行。实施“规创优、优做强、强上市”成长计划，健全科技型、高成长、潜力型企业发现培育机制，推动创新能力强和发展潜力大的中小企业健康发展。围绕未来产业重点发展领域，构建“科学家+企业家+投资家”整合的项目挖掘与甄别机制，孵化培育一批瞪羚、独角兽、专精特新和制造业单项冠军企业，打造一人公司⁴创新创业生态。

第三章 推动“大零号湾”向世界级科创湾区迈进

习近平总书记强调，中国式现代化要靠科技现代化作支撑，实现高质量发展要靠科技创新培育新动能。“十五五”时期，闵行区要把增强科技创新策源功能作为核心任务，依托“大零号湾”科技创新策源功能区，持续推进高端研发力量汇聚、基础研究与核心技术攻关、成果转移转化和创新生态营造，加快推动科技创新与产业创新深度融合，深化校区、园区、城区“三区联动”，加快打造成为世界级“科创湾区”。

一、强化科技创新策源功能

着力提升基础研究能力。落实好“大零号湾”市级专项政策，优化科技创新政策供给。支持上海交大、华东师大等高校推进基础研究先行区建设，强化基础研究战略性、前瞻性、体系化布局，开展高风险、高价值基础研究，实施跨学科、跨领域协同攻关。支持上海交大和华东师大在数学、化学、材料科学、船舶海洋、电子信息、工程学、生物医学工程等优势领域建设国际一流学科，强化科学研究、技术开发原始创新导向，产出更多标志性原创成果。鼓励高校院所在人工智能、超限制制造⁵、量子科技、低空科技、未来能源等前沿交叉领域开拓创新，打造交叉学科研究高地。

强化战略科技力量建设。积极争取国家及市级重大科技基础设施落地，支持上海交大加快共建先进封装与集成系统研究院，推进转化医学国家重大科技基础设施等建设。支持华东师大加快建设时空智能研究院、医学磁共振与分子影像

技术研究院等，升级改造超限制制造等重大科研基础设施。完善重点实验室战略布局，深化上海交大海洋工程、机械系统与振动、金属基复合材料、光子传输与通信等全国重点实验室建设，推进上海交大化学生物协同物质创制全国重点实验室、华东师大石油化工分子转化与反应工程全国重点实验室等项目建设。加强与上海清华国际创新中心、分子前沿基金会等合作，研究布局再生医学、分子前沿、生物智造以及类器官生物样本存储库等平台。用好临港实验室漕河泾转化中心、中国科学院分子细胞科学卓越创新中心闵行基地等高能级策源平台，推动更多创新成果溢出。

专栏 3-1：构建“三圈联动”的上海南部科创版图



立足区域协同发展，构建核心功能圈、溢出辐射圈和产业联动圈，形成完善的创新链和产业链，依托三圈协作联动，打造上海南部科创功能集聚区。

核心功能圈：以上海交大和华东师大两所高校原始创新要素为策源核心，聚焦创新策源、创新孵化功能，加快高能级科创要素集聚，培育顶尖的原始创新能力。

溢出辐射圈：依托向阳工业区、闵行经济技术开发区等产业承载区，承接创新成果转化。依托元江地区中心和生活服务板块，营造产城融合的科创城区。

产业联动圈：联动更大范围内的产业社区和产业基地，如上海马桥人工智能创新试验区、莘庄工业区、临港浦江国际科技城等，形成分工协作、错位互补的产业发展格局。

推动关键核心技术攻关突破。支持上海交大、华东师大等高校和航空航天、船舶、核电等科研院所瞄准世界科技前沿与国家战略需求，聚焦空天深海、新型能源、医工交叉等领域开展关键核心技术攻关。鼓励企业加大研发投入，瞄准商业航天、具身智能、合成生物等新兴赛道加快技术突破，提高技术成熟度和可及性。依托上海颠覆性技术创新中心等平台，加快颠覆性技术布局。完善“揭榜挂帅”等制度，优化“大零号湾”关键核心技术攻关榜单设置，推动区内企业与高校、科研机构联合开展科研攻关。

二、促进科技创新和产业创新深度融合

推动科技创新成果高效转化。构建科技成果转化全域全链条载体，持续完善以概念验证中心、师生创业空间、科技企业孵化器为主的全链条载体布局。加快推进上海交大-紫竹高新区概念验证中心、养老科技领域医工交叉概念验证中心等重点项目建设。完善高质量孵化育成体系，持续提高“大零号湾”科创策源孵化器服务效能，争创国家级孵化器，育孵一批高成长性“硬科技”企业。加快推进上海交大、华东师大国家大学科技园建设，重点提升技术转移、孵化培育、产需对接能力，实现创新功能优化重塑。提升科技成果转移转化服务水平，强化专业化科创服务公司功能，完善项目跟踪服务机制。依托上海国际技术交易市场，强化赛事对接转化、成果直通车等机制创新，推动跨境技术交易转化落地。提升“大零号湾”科技成果线上发布平台功能与辐射能级，拓展技术供需对接网络。创新科技成果转化职业经理人制

度，培育一批懂技术、懂产业、懂投资的金牌技术经理人。

专栏 3-2：高水平推进大学科技园建设

立足区域发展全局，坚持“以我为主、主动作为”发展原则，深化校地联动，统筹推进大学科技园规划布局、资源整合、政策制定及运营管理，将大学科技园打造成创新链与产业链深度融合的重要节点。

上海交通大学国家大学科技园：抢抓国家大学科技园重塑试点机遇，聚焦“大健康”“大信息”“大能源”三大战略领域，结合闵行重点产业发展需求，及时捕捉未来产业培育方向，加快布局概念验证中心、公共实验室等创新平台和加速器、孵化毕业企业、校友企业等产业主体。系统打造“园区-平台-生态-队伍”协调发展、集科创策源-产教融合-概念验证-硬科技产业于一体的“环交大”区域创新生态圈。

华东师范大学国家大学科技园：聚焦空间人工智能、生物医药、绿色化工、超限制制造、智能通信等核心领域，进一步重组园区功能平台，打通学校科研成果与区域产业需求的对接通道，加快建设概念验证平台、中试与加速平台、校企协同创新平台，加强创新企业培育孵化，为优质科技成果转化项目提供全方位一站式服务，形成“学科资源-产业场景-创业实践”闭环。

因地制宜布局建设大学科技园，支持华东理工大学国家大学科技园梅陇基地、上海应用技术大学科技园建设，推动政产学研经等要素加速集聚，做强成果转化、创业孵化、人才培养和辐射带动功能，持续提升闵行产业创新能级和核心竞争力。

加强更高水平科技创新合作。构建“全天候”区校合作机制，加强高校、校友与闵行的联系纽带，规划建设一批校友经济园、校友会客厅等实体载体，引导优质校友项目落户闵行，打造校友创新创业集聚区。强化高校资源与产业需求对接，支持高校与园区共建产学研协同平台，推动前沿科研成果在空天经济、生命健康、智能经济、先进能源和海洋工程等领域实现转化和规模化应用，深化“大零号湾研发+闵行制造”协同模式。强化企业科技创新主体地位，支持龙头企业建立大企业开放创新中心，联合中小企业开展协同创新，加快形成高效顺畅的大中小企业融通创新生态。持续提升“大零号湾”品牌显示度，搭建全球科技创新协同网络，拓展

高水平国际合作空间。

深化产投联动融合发展。发挥政府投资基金引导作用，构建涵盖“概念验证资金+种子基金+天使基金+VC/PE基金”的全周期基金体系，支持建立企业风险投资基金，深化打造“百亿基金、千亿矩阵”⁶的母子基金集群。搭建投资机构与融资项目常态化对接平台，推动资金链和产业链精准对接。加强与垂直领域头部基金合作，鼓励耐心资本建设孵化器、加速器和特色产业园。拓展知识产权质押贷款、信用担保等融资渠道，持续加大普惠金融支持力度。提升“大零号湾”金融港服务能级。支持企业通过挂牌上市、并购重组、发行债券等方式对接多层次资本市场。

加快新场景培育和开放。围绕主导产业和重点产业，以场景应用牵引技术迭代和产业升级，探索设立科技创新“柔性试验场”，广泛征集基于真实场景的创新解决方案。探索技术应用、工业示范、跨界融合和公共展示等场景培育和开放，挖掘开发一批潜力大、价值高、效益强的新场景，建立场景能力及需求对接平台，支持中试熟化、首台套示范和商业模式验证，形成“技术突破—场景验证—产业应用—体系升级”闭环。

三、一体推进教育科技人才发展

探索产教融合模式创新。高水平推进“大零号湾”教育、科技、人才一体化改革，完善校企协同育人机制，加快培养拔尖创新人才。实施“首席技术官‘大零号湾’专项培养计划”，培育适应区域产业需求的复合型技术人才。鼓励区内高校统

筹学科设置，加快建设新工科专业。支持上海电机学院打造民用航空等领域人才培养创新平台。推进闵行职业技术学院建成上海高水平高职院校，加强大零号湾工匠学院、上海技师学院等特色产业学院建设，构建职普融通、产教融合、科教融汇的现代职业教育体系，培养大批高素质技能人才。

深化科技体制机制改革。加强上海闵行国家科技成果转化示范区建设，支持高校、科研院所深化职务科技成果赋权改革与科技成果转化改革，打造“大零号湾”制度创新试验场。依托上海交通大学附属瑞金医院闵行院区，探索医院科技成果赋权改革。深化国家大学科技园改革创新，支持开展“未来产业科技园”试点，吸引前沿技术向未来产业核爆点与新赛道转化。建立健全“里程碑”“赛马”等科创管理机制，完善宽容免责制度。

打造人才发展最优生态。聚焦关键领域提升人才招引能力，大力引育战略科学家、领军人才与创新团队、青年科技人才。迭代升级春申人才计划，优化春申人才认定评价体系，健全春申人才学院运行机制。深化“海聚英才”创业城、虹桥国际青年创业港建设，增强创业孵化、产业对接、国际合作等服务功能。焕新升级“闵而好才 海创 WE 来”“闵伴才行”人才服务供应链等品牌，完善人才安居保障体系。到 2030 年，累计认定春申人才数量达到 1.5 万人。

四、营造高品质湾区环境

深化校区、园区、城区“三区联动”，支持上海交大北校区建设，进一步打开校园围墙。鼓励龙头企业牵头建设国

际研发社区，集成研发创新、投融资、平台服务、社区生活等功能，构建“5分钟科创生活圈”。加快提升“大零号湾”区域创新环境和功能品质，完善商业、酒店、医疗、教育、居住等高能级城市服务功能，构建高效便捷的交通网络与舒适连续的慢行系统，打造公园城市“大零号湾”范式。强化紫竹半岛科创文化功能，营造高品质交流交往空间。规划建设大零号湾科技馆，依托文化艺术中心、图书馆等设施，引进高水平展览、演出与文化活动，营造浓厚人文氛围。

第四章 服务“大虹桥”战略构筑开放枢纽门户

习近平总书记指出，要进一步提升虹桥国际开放枢纽能级，继续办好进博会等双向开放大平台。虹桥国际中央商务区（闵行部分）是虹桥国际开放枢纽的“核中核”和“极中极”，“十五五”时期，闵行区要抢抓制度型开放新机遇，大力集聚全球高端资源要素，畅通国内国际双循环的关键链接，打造立足长三角、服务全国、联通国际的世界级开放枢纽门户。

一、打造国际商务会客厅

构筑总部经济集聚区。聚焦先进能源、生物医药、时尚消费品等重点领域，全力引育跨国公司地区总部、民营企业总部、央企国企出海板块总部、创新型成长型企业总部等。支持设立具有研发中心、开放式技术创新平台的内外贸研发总部机构，以及具有采购、分拨、营销、结算、物流等功能的贸易总部机构。积极引育具备举办大型展览、国际会议等活动能力的知名会展企业总部、境内外专业组展机构。鼓励本土龙头企业在海外布局建设研发中心、生产基地，助力本土企业升级成为亚太或全球总部。

发展高端专业服务业。提升人力资源全球服务能力，加快引育一批高水平人力资源服务机构，推动人力资源服务机构与重点产业深度对接，强化人才供给与发展需求适配度。提升虹桥国际中央法务区能级，加快引进仲裁、公证、司法鉴定、商事调解等法律服务机构，支持优质律师事务所通过

设立分所、联营、跨区跨省合作等方式拓展服务半径，构建覆盖科技、媒体、培训等领域的全链条法律服务体系。推动会计审计咨询服务业提质增效，加快虹桥立信产业园建设，提升上海交大上海高级金融学院品牌影响力，吸引更多高端咨询机构落户，形成规模化、专业化服务集群。推进虹桥国际质检技术集聚服务区建设，深化与市检验检测认证协会合作，打造具有国际公信力的检测认证高地。

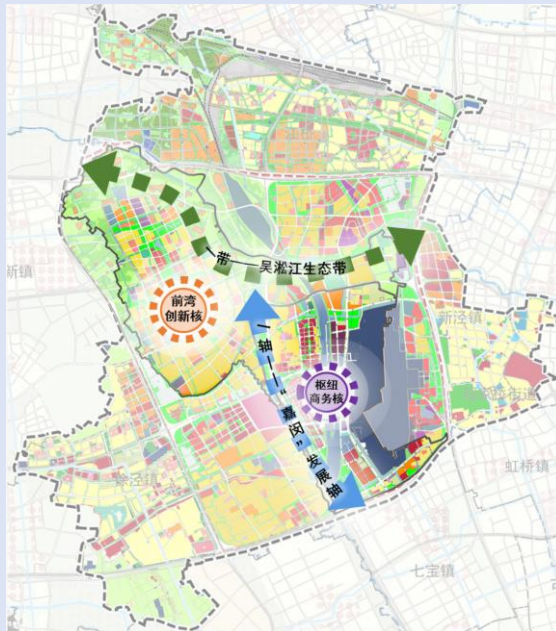
二、提升中央活力区功能品质

促进枢纽片区提质焕新。统筹谋划标志性 CBD⁷区域城市更新方案，加快推进商务楼宇更新提升，探索将部分商办空间改造升级为众创空间、实验室、研发中心等创新载体，推动科技服务业与创新经济集聚发展，构建数字游民创新社区。打造一批高品质商务会客、洽谈与办公空间，积极培育国际投资会客首选地，建设具有全球影响力的中央活力区。充分发挥虹桥会议中心等平台功能，积极申办具有影响力的国际会议、行业高峰论坛，吸引“一带一路”沿线国家和企业参与合作，构建开放融合的国际化交流合作平台。市区共同推进“虹场绿丘”“高线飞虹”“水岸秀场”“活力青洲”等重点项目建设，提升功能复合度、空间联通度、区域标识度。加强重点商圈和商务区域的景观提升，完善交通配套体系和慢行网络，促进站城交通一体发展。

全面提升虹桥前湾发展能级。加快前湾地区规划优化和开发建设，着力拓展产业承载空间，打造融合科创研发、人才办公、国际社区、综合服务等多元功能的高能级公共研发

集聚区。聚焦生物医药领域，加快复旦大学虹桥医学创新园区建设，做强上海全球创新医疗器械展览培训中心展览、培训、贸易功能，依托新虹桥国际医学中心、前湾云台等载体，联动周边链主企业构建医教研产协同发展体系，导入一批医疗康养等领域头部企业，高标准打造“虹桥医谷”。加强重大文体设施布局，基本建成前湾公园，完善区域优质教育、国际医疗、人才安居、综合商业等配套功能，促进产城融合。

专栏 4-1：虹桥国际中央商务区（闵行部分）“一轴一带双核心”空间布局



一轴——“嘉闵”发展轴：以嘉闵高架（华翔路）为发展轴，连接虹桥国际中央商务区枢纽片区、前湾地区以及闵行主城区等腹地，打通资源要素配置与产业功能联动的关键通道，打造商务区发展的“主动脉”和“活力线”。

一带——吴淞江生态带：以吴淞江生态廊道为核心载体，以湿地水网为脉络，推进建设吴淞江凤栖湿地，融合生态涵养、休闲游乐、滨水商务等功能，打造市民亲近自然、商务交流互动的滨水生态会客厅。

枢纽商务核：聚焦枢纽片区，做强做优总部经济、创新经济、国际贸易，提升国际化专业服务业能级，加快建设具有世界影响力的现代化国际开放枢纽核心承载区，打造企业出海服务“桥头堡”。

前湾创新核：聚焦前湾地区高起点规划、高品质建设和高水平配套，重点吸引培育具有全球竞争力的科技企业总部、研发中心、创新平台及高成长性科技企业，大力发展生物医药、现代商贸、脑机接口、数字电竞等产业，打造国际化产城融合示范区。

三、增强国际贸易发展能级

更好承接进博会溢出效应。深化进口贸易促进创新示范区建设。强化“总部+平台”发展模式，依托虹桥进口商品展示交易中心、虹桥海外贸易中心等重点载体，加快集聚高能级贸易主体与功能性平台，构建面向全球的资源配置核心节点。进一步放大进博会“展转投”机制，吸引跨国公司在虹桥设立亚太区总部和运营中心。推动进博会创新政策常态化实施，持续提升“6天+365天”常年展示交易主平台能级，打造功能完善的进博成果展示地和进口商品集散枢纽。延伸会展产业链，举办高端商贸对接活动，设立工业品展销平台，推动会展与贸易一体化发展。

深化建设“丝路电商”辐射引领区。依托虹桥品汇做优“丝路电商”常年展示专区，发挥好“丝路电商”国家馆等作用，引育一批引领“丝路电商”发展、具备产业链整合能力的龙头企业和平台。支持“丝路电商”品牌孵化，完善“丝路电商”伙伴国对接中国市场的一站式服务体系。高标准对接国际经贸规则和先进数字技术，在商品溯源、电子发票等方面开展电商规则先行先试。

大力发展新型国际贸易。积极发展服务贸易、技术贸易、数字贸易、跨境电商等新型国际贸易。加大对知识产权许可、内容分发、服务外包等知识密集型服务贸易支持力度，拓展生物医药等领域的技术贸易。依托上海电竞中心，拓展游戏开发外包、数字内容分发等数字贸易。发挥虹桥品汇直播基地等平台作用，扩大跨境电商贸易规模。依托虹桥长三角低

空经济展贸中心，探索低空经济整机与零部件展贸一体化发展，搭建全球低空经济企业、技术、资本高效对接平台。强化虹桥国际中央商务区与漕河泾综合保税区合作联动，推动大宗商品贸易、中间品贸易、消费品贸易等发展壮大。

四、扩大联通国际服务效应

稳步推进制度型开放。落实自贸试验区提升战略，深化自贸试验区联动创新区建设，对标国际高标准经贸规则，在更深层次、更广领域推进制度型开放，探索保税业务范围拓展、数据跨境流动、深化商事登记制度改革等一批制度创新。强化虹桥国际中央商务区（闵行部分）高水平开放，支持虹桥商务区保税物流中心（B型）拓展进口药械、工业品展示交易等新型保税业务。争取新虹桥国际医学中心开展国产创新药优先使用、临床急需药械进口、境外医护人员出入境便利化等制度试点。推进贸易投融资便利化，优化升级 FT 账户⁸功能，促进跨境资金自由流动。

全方位支持企业走出去。深化构建一站式、综合性、高水平安全的出海服务体系，提升上海市企业走出去综合服务平台（闵行）服务点、虹桥海外发展服务中心、企业服务中心、海外贸易中心、RCEP 企业服务咨询站等平台服务功能，做强企业走出去专业服务联盟，为企业提供境外投资、人才服务、涉外法律、技术交易等“走出去”全过程服务，打造长三角企业走出去服务第一站。创新构建“长三角制造+虹桥服务+全球市场”模式，推动长三角优势产能、优质装备、适用技术和标准“走出去”。鼓励供应链企业出海，支持企业搭建从原材料采购、生产制造、物流运输、仓储管理到最终

销售的海外供应链体系。加强海外利益保护和风险投资预警防控，打造支持企业全球发展的伴随式出海服务模式。

五、提高服务辐射长三角能力

加强区域产业协同。支持长三角地区制造业企业在虹桥国际中央商务区（闵行部分）设立研发中心、销售展示中心、资金结算中心、培训中心，打造长三角制造业研发集聚区、人才集聚区。深化长三角产业链供应链跨省协作，通过共建产业园区等方式，探索建立产业转出地和承接地合作机制，加强生物医药、智能制造等产业协同发展。

引领长三角创新联动。依托“大零号湾”科技创新策源功能区，联动G60科创走廊、沿沪宁产业创新带，探索共建跨区域研发创新基地。做强上海国际技术交易市场，争取科创金融、产业孵化、科技成果路演等服务功能落地，打造长三角技术市场协同平台，推动成果信息、技术需求和服务机构等资源互联互通。推动科技创新券通用通兑，促进科技资源开放共享。

探索多领域跨区域合作。支持新虹桥国际医学中心积极融入长三角卫生健康一体化发展，促进长三角地区公立与非公立医疗机构协同发展。拓展上海仲裁委员会虹桥中心、上海市律师协会长三角一体化行业发展研究中心等平台功能，探索与长三角地区法律服务中心合作。积极拓展长三角地区跨域通办“朋友圈”，加强长三角数据跨区域协同联动，深化高频电子证照跨区域互认应用，着力推进长三角地区政务服务一体化发展。做好对口支援与合作交流。

第五章 促进现代化主城区功能品质跃升

习近平总书记在上海考察时，提出“人民城市人民建、人民城市为人民”重要理念。“十五五”时期，闵行区要落实中央城市工作会议精神，以人民城市重要理念统领城市规划、建设、管理，高水平打造城市副中心，加快构筑现代化综合交通体系，因地制宜实施城市更新改造升级，推动形成产城融合、城乡融合发展新格局。

一、持续优化城市空间布局

加快建设两大城市副中心。高标准建设虹桥主城副中心，加强“大交通”“大商务”“大会展”“大科创”功能板块联动，打造“枢纽+”经济生态圈，发展研发经济、数字贸易、供应链管理、高端专业服务等新兴业态，构建“站城人一体”的TOD⁹活力区，引进和举办全球知名品牌活动，塑造虹桥独特的国际文化标识。高质量推进莘庄主城副中心建设，加快莘庄枢纽TOD开发及周边区域整体提升，强化莘庄商务区产业集聚，持续增强七莘路沿线的辐射带动作用，促进沿线功能提升，推进地铁莘庄站与嘉闵线莘建路站地下连通工程，推动老街片区有机更新，打造服务长三角的西南城市客厅。

推动街镇特色化差异化发展。深化跨区域合作，健全区域间规划统筹、产业协作、利益共享机制，鼓励街镇协同探索高质量发展新路。华漕镇要聚焦生物医药等重点产业，打造具有核心竞争力的产业创新高地和国际化未来之城。新虹

街道要强化枢纽核心优势，构建企业总部聚集、高端要素汇集的开放高地。虹桥镇要推进合川路数创产业示范带与吴中路横向商贸联动带建设，做强楼宇经济，打造宜居智慧的现代化典范城镇。七宝镇要聚焦文化创意等主导产业，推动七宝老街更新与文旅商体展融合发展。莘庄镇要聚焦集成电路研发设计、工业软件等重点产业，提升城市综合服务能力。梅陇镇要培育经济新动能，加快打造商贸繁荣、产业兴旺的总部经济和研发经济集聚区。古美路街道要打造上海世界设计之都最佳实践地，建设有时尚风、烟火气的城市社区会客厅。莘庄工业区要创建国家级经济技术开发区，打造高品质产城融合新城。颛桥镇要加强特色园区建设，实现产业活力与宜居底色融合共生。吴泾镇要加快释放“两校一区”创新辐射效应，打造创新策源高地和人才高地。马桥镇要抢抓新兴产业、国际赛事等机遇，打造人文、生态、智汇、活力、宜居的现代化强镇。江川路街道要充分发挥高校集聚、园区联动的独特优势，加速建设“科创潮涌、智造领航、三区联动、城区焕彩”的滨江科创新城。浦江镇要促进产城乡文商旅一体化发展，打造生态、科技、人文的美丽新浦江。浦锦街道要推动时尚消费等特色产业链集群，打造滨水生活秀带。

二、构筑现代化综合交通体系

建设畅达综合交通体系。持续完善“三纵七横一射”高快速路体系¹⁰，配合推进S20外环西段抬升、S4奉浦东桥等市政重大工程建设，提高区域对外疏解能力。加快建成天山

西路、江松路等区区对接道路，以及外环西段抬升辅道、中春路跨淀浦河桥、汇驰路等区内重点交通工程，提升路网连通性。加快推进东川路、澄江路、元江路等越江通道方案研究，加强浦江两岸联通，促进区域一体化发展。结合城市更新、道路改扩建、大中修等改造项目，持续优化居民出行环境。

织密多层次公共交通网络。配合推进市域铁路示范区线、15号线南延伸、12号线西延伸、19号线建设，规划研究衔接中心城和周边区域的快速通道。加快建成嘉闵线、13号线西延伸、23号线一期项目，完善区内重点地区轨交覆盖，提高换乘便捷性。结合区域发展需求，配合市深化研究轨道交通线位方案，争取纳入近期建设规划。优化公交线网，打造“骨干线+接驳线+特色线”的公交线网层级体系。推进莘庄地铁站南北广场、吴中路航西路等公交枢纽改造。推动轨道交通、常规公交、慢行交通网络融合发展，聚焦重点片区内部串联成网，兼顾向外拓展，加强对轨道交通的补充、串联和功能提升。加强步行道、自行车道空间梳理与环境整治，构建多层次多功能慢行体系。

提升交通精细化治理能力。完善静态交通体系，推进智能化、立体化停车系统建设，探索掘进式地下车库、智能停车机器人等新型设备和技术应用。推动停车矛盾突出区域周边停车场夜间开放和节假日错峰共享。通过增设车道、路口渠化、人车分流等措施，提升路网容量和通行效率。加快无信号灯路口的信号灯建设，扩大绿波信号覆盖面。深入推进

道路交通隐患治理。

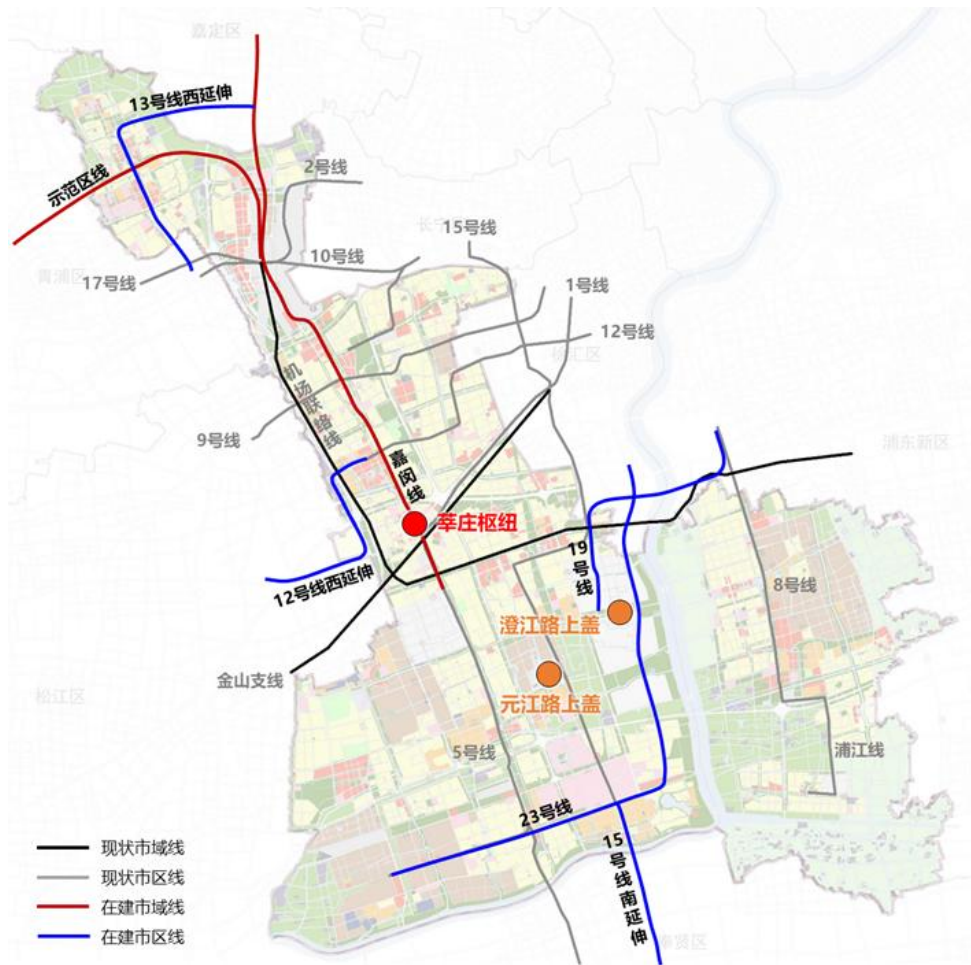


图 5-1 闵行区“十五五”轨道交通项目布局图

三、加强土地节约集约利用

强化规划引领。充分发挥发展规划战略导向作用、国土空间规划对空间布局的刚性管控作用。提升重点地区规划和城市设计水平，加快推进“大虹桥”“大零号湾”专项规划实施和“大吴泾”专项规划落地。优化虹桥前湾、网球小镇、元江地区中心、莘庄枢纽片区等区域规划，推动北横泾沿线整体功能和空间品质提升研究。鼓励和支持社会资本参与全域土地综合整治和生态保护修复。严守生态保护红线、城镇开发边界等控制线，分区分类实施差别化、精细化用途管制。

推动低效用地盘活。统筹推进低效建设用地减量化和存

量建设用地盘活利用，加快实施工业厂房、办公楼宇土地利用绩效评估，开展企业分类评价。加强与央企、市属国企合作，排摸具有更新潜力的产业地块及园区，通过回购、回租、置换、合作开发等方式提高土地利用效率。推进吴泾老工业基地、闵行老工业基地更新改造和低效用地盘活，探索战略留白区打开路径，为重大项目落地和储备提供优质空间。

优化产业用地机制。加强规划、储备、供应、维护全周期土地管理统筹，建立“规储供用”一体化机制，促进产业用地提质增效。结合市场需求调整已批未供、供而未建土地规划用途。创新产业用地供应模式，推动土地混合开发利用，鼓励通过集中入园、弹性年期、先租后让等方式降低企业用地成本。加快推进“工业上楼”，建设一批高品质“智造空间”。加大增量和减量化指标统筹力度，增加优质产业用地供给。“十五五”期间，全区收储产业用地不少于2000亩。

四、加快推进城市有机更新

营造高品质城市生活空间。统筹实施老旧小区改造、公共空间优化、设施功能完善、生态环境提升等工程，持续推进老旧住房成套改造、“美丽家园”建设与换梯加梯工作，全方位提高居住品质。加快城中村改造提速扩容，完成颛桥镇中心村、浦江镇召稼楼、杜行老街、浦锦街道恒星村郁宋村、华漕镇诸翟村、七宝镇七宝村、吴泾镇共和村星火村、梅陇镇永联村曹中村共8个“城中村”改造项目。

积极推进重点区域领域焕新。聚焦虹桥国际中央商务区（闵行部分）、莘庄主城副中心等重点区域，分类推进商务楼

字更新提升，因地制宜推动研发、商业、商务、生活配套等功能融合发展。全面提升虹桥、莘庄等重点商圈能级，开展一批老旧商业综合体更新。推动虹桥枢纽、莘庄枢纽等核心站点及周边街区一体化改造，增强片区可达性和联动性。加快推进“四大金刚”厂区、常青工业园区、向阳工业区等老旧厂区更新改造，探索导入新功能新业态。加快七宝老街、莘庄老街、杜行老街等老旧街区更新改造，打造上海交大思源门“大学路”片区，实现功能转换、业态升级与街区活力提升。

专栏 5-1：“十五五”时期重点片区更新任务

虹桥国际中央商务区枢纽片区：推进虹桥绿谷广场、九星虹桥商务中心项目实施。推动诺亚财富中心、申虹国际大厦、虹桥万科中心等楼宇功能转型，植入酒店、住宿等多元混合功能。

莘庄主城副中心：加快天荟 TODTOWN 项目建设，推进仲盛商圈改造落地，完善北广场交通功能布局，打通南北广场交通脉络，形成高效联动的商业与交通体系。

“大零号湾”科技创新策源功能区：加快上海交大闵行北校区二期、三期建设，推进江川路街道轴承厂改造。

锦江乐园及周边区域：以打造融合影视文化、科技体验、创新研学与多元休闲功能的国际文化体验标杆为目标，推进锦江乐园改造更新项目建设，打造“哈利·波特”系列电影主题场景。

常青工业园区：积极推进常青工业园土地收储、存量改造提升等相关工作，聚焦高端智能制造、未来健康、商业航天等产业，加快承接高校优质创新创业项目，打造产教城融合发展的产业社区。

向阳工业区：推进都会路两侧老旧工业园区转型升级，打造一批规模较大的工业发展新区域。

七宝老街：加快七宝老街更新改造，延续历史风貌，着力打造具有国际范、上海味、时尚潮的国际文旅精品小镇，导入适合老街文化特质的功能业态以及高等级配套设施。

召稼楼古镇：加强历史文化保护传承，将召稼楼古镇打造成具有体验性、生态化和独特文化魅力的都市型综合社区，形成“革新村-古镇-上海戏剧学院-浦江郊野公园-杜行老街”旅游线路。

建立城市更新一体化推进机制。因地制宜制定城市更新

策略，建立分区、分层、分类的城市更新项目库，探索连片城市更新规划实施路径，打造一批高水平的城市更新项目和街区社区。健全责任规划师、责任建筑师、责任评估师“三师”联创机制。完善城市更新成本管控机制，吸引社会资本参与城市更新，积极争取超长期特别国债、中央预算内投资和专项债等支持。

五、扎实推进和美乡村建设

提升乡村规划建设水平。聚焦集建区外区域，优化村庄布局，推进一批郊野单元控制性详细规划编制。全面开展浦江镇大治河南部区域“一带六村”全域土地综合整治，加快推进宅基地、产业、农用地布局集聚，支持整治区域与邻近的开发区、特色产业园区协同发展。保护乡村肌理，推进“沪派江南”试点，建设浦江镇“五好两宜”和美乡村示范片区。深化村庄人居环境综合整治，全面推进“四好农村路”建设，实现农村生活污水治理全覆盖，推动农村基础设施规划建设养护一体化。到2030年，新建“美丽庭院”4000户，提标升级8000户。

优化乡村公共服务。因地制宜推进乡村公共服务资源片区化布局，加强乡村医疗养老、社会保障、文化教育、体育休闲等公共服务体系建设，促进城乡融合发展。办好村民家门口的社区学习点，加大乡村本土人才培养。提升乡村医疗卫生水平，构建以社区卫生服务站为核心、巡回医疗为补充的乡村健康服务供给体系。探索“原居养老”模式，加大乡村养老服务设施建设力度。持续推广市场化“银龄暖居”助

老模式，鼓励发展农村老年助餐助浴、日托康复等服务。到2030年，建立“兜底+普惠+市场”的乡村养老分层服务体系。

促进农民持续增收。着力提高农民财产性收入、工资性收入、经营性收入、转移性收入，推动农民就近就业增收。深化“4+4”发展模式¹¹，探索“物业+合作”“产业+服务”新型农村集体经济发展路径。完善“集体经济建设+社会主体运营”的现代农业合作模式，引入高附加值业态，加快打造合川路、中春路两条集体经济示范秀带。支持薄弱村优先参与镇级平台优质项目，探索建立资产收益村集体分享机制。

第六章 打响独具魅力的“人文闵行”品牌

习近平总书记强调，在新的起点上继续推动文化繁荣、建设文化强国、建设中华民族现代文明，是我们在新时代新的文化使命。“十五五”时期，闵行区要锚定建设习近平文化思想最佳实践地先行区目标，弘扬和践行社会主义核心价值观，坚持文化惠民，精准对接人民群众对多样化文体服务的新需求、新期待，全面提升公共文化与体育服务质效，着力打造具有鲜明闵行特色、彰显城市魅力的文化名片。

一、大力彰显城市精神品格

绘就文明城市幸福图景。弘扬和践行社会主义核心价值观，以全区党群服务中心、站点为载体，深度打造“明理闵行”理论教育大众化特色品牌，推动党的创新理论深入人心。推动文明城区创建向城市文明建设转变，深化新时代文明实践，引导多元主体参与精神文明建设，常态化长效化提升城市内在品质、提高市民文明素质、涵养社会风气，持续擦亮“最具幸福感城区”城市名片。深化“市民修身行动”，广泛传播本土历史名人事迹、道德典型故事，发挥典型示范带动作用，形成崇德向善的社会风尚。

加快打造城市文化品牌。深入挖掘“马桥文化”“春申文化”“上海县文化”等传统文化以及“四大金刚”“五朵金花”等现代工业文明内涵，加快孵化闵行特色文化IP。支持原创艺术作品创作，深化与艺术院校、文艺院团等战略合作，打造文艺精品。提升虹桥国际咖啡文化节、上海闵行国

际雕塑展、闵行城市家具创意设计大赛等标杆性项目品质。鼓励各街镇打造各具特色的地区文化品牌。大力培育高水平文化人才队伍。

传承弘扬优秀传统文化。系统推进历史文化资源保护利用和传承弘扬，高质量完成第四次全国文物普查。强化闵行本土红色资源活化利用，擦亮“闵行红色文化季”等红色文化品牌，推出一批本地红色文艺精品、数字体验产品，生动传播本地红色故事。探索传统文化国际化传播体系，推动区内优秀文化项目“走出去”。做好非遗传承传播工作，开展非物质文化遗产资源普查，推动非遗项目市场化合作。

二、强化公共文化服务供给

织密公共文化设施网络。加快推进冯远美术馆等重大文化项目建设运营。推动保利上海城市剧院等文化场馆引入高端演艺资源，打造汇聚各类艺术资源、促进艺术教育、支持艺术创作的多元文化地标。织密基层文化设施网络，建成吴泾镇社区文化活动中心等一批公共文化设施。实施公共空间文化“微更新”改造，推进古美城市家具公园社区等建设，打造城市新型公共文化空间。

做优做强特色品牌活动。持续举办上海合唱节、上海市民文化节闵行区系列活动、大零号湾街头艺术节等活动，办好“一镇一品”“我们的节日”系列主题活动以及“闵乐沙龙”“四季村晚”等本土特色活动，打造文化节展赛会活动品牌矩阵。提升“博物馆奇妙夜”“上海书展闵行夜读周”等标杆性项目品质，亮化“一书一世界”全民阅读品牌。深

化“爱艺闵行”、市民夜校等品牌建设，完善“15分钟文化生活圈”。探索引入市场主体参与品牌节庆活动，孵化品牌节庆衍生产品，增强品牌造血能力。

加快发展文化产业。坚持文化建设与经济建设同频共振，加快布局电竞游戏、网络视听、工业设计、新闻出版等重点赛道，提升文化产业发展能级。深化文旅商体展联动，加快打造“哈利·波特”主题特色街区，形成上海旅游新地标。推动召稼楼古镇、七宝古镇业态风貌提升，谋划“主题娱乐游”“江南古镇游”“生态乡村游”“精品研学游”等线路，推动旅游产业提质升级。做强票根经济、后街经济，打造具有市场引领力的“文旅+”消费新地标。创新“文创+工业”融合发展模式，积极创建市级及以上工业旅游示范基地、旅游休闲街区。

专栏 6-1：文旅商体展融合发展品牌载体打造工程

上海电竞中心：积极引进头部电竞赛事，开发自主品牌赛事，加强与周边会展、商务活动联动，策划“电竞嘉年华”“明星表演赛”等线下活动，打造限时主题街区或快闪店。

夜虹桥潮流街区：以“夜间经济+”为抓手，系统培育“FANCY 虹桥”核心 IP，通过主题艺术装置、沉浸式文化展演、非遗活化体验等形式，推动文化符号与消费场景深度融合，以外摆餐饮、创意市集等业态塑造区域文化名片。

网球小镇：以上海网球大师赛等体育赛事为引领，探索打造虚拟体育、智能体育体验模式，拓展赛事周期外的衍生活动，持续引入高端餐饮、品牌旗舰店、设计师集合店、运动康复中心等商业业态。

“一园四馆”集群：依托闵行文化公园、闵行博物馆、海派艺术馆、宝龙美术馆及冯远美术馆，持续推动场馆、公园夜间开放，积极探索消费品艺术展览、品牌发布会等跨界联动新模式，构建“美术+文创+体验+商业”复合业态，带动周边餐饮、交通、住宿消费。

三、推动体育事业高质量发展

完善全民健身服务体系。加快推进闵行体育馆升级改造，新改建一批社区体育场地设施，充分利用城区“金角银边”和闲置建筑资源进行体育化改造，形成一批高品质城市体育综合体。鼓励社会力量投资建设与运营体育场所。着力完善多层次体育社会组织网络，引导其深度参与设施管理、赛事运营、健身指导等服务。推动全民健身与全民健康融合，持续优化体质监测服务。

丰富体育赛事活动供给。依托旗忠网球中心、上海电竞中心等优质场地资源，引进国际国内高水平赛事。积极培育自主品牌赛事，提升马桥半程马拉松、马桥网球公开赛等赛事能级，探索拓展冰雪、电竞、攀岩等时尚休闲运动，举办智力运动、滑板、街舞等新兴项目赛事，引入发展宠物类赛事。做精“全‘闵’健身 e 起来”全民健身品牌，开展以路跑、骑行、水上等项目为代表的“一镇一品”特色全民健身赛事活动。

推动体育产业健康发展。全面建设网球小镇，推动“AI+体育”双核驱动，打造集网球赛事、专业训练、装备研发、明星孵化、消费体验等于一体的新地标。深入推进马桥镇、华漕镇、梅陇镇等区级体育产业集聚区建设。探索建立闵行区体育产业联盟，打造一批体育产业示范基地、企业、项目。推动数字技术与体育产业深度融合，鼓励企业、高校等开发数字化体育服务产品。举办“体育赛事进景区、进街区、进商圈”系列活动，打造体育消费综合场景。

第七章 优化民生服务共建“幸福闵行”

习近平总书记指出，增进民生福祉是发展的根本目的。“十五五”时期，闵行区要坚持尽力而为、量力而行，加强普惠性、基础性、兜底性民生建设，把最好的资源留给人民，用优质的供给服务人民，深入实施民心工程，稳步推进基本公共服务均等化，在高质量发展中增进民生福祉，不断提升人民群众获得感、幸福感、归属感。

一、提高就业和社会保障水平

健全就业促进工作机制。深入实施就业优先战略，加大就业政策支持和就业岗位开拓力度。持续推进“闵行大学生就业接力跑”专项行动，助力青年大学生实现高质量就业。强化大龄、残疾、长期失业等重点群体“一对一”就业帮扶，促进失业人员尽快实现再就业。完善创业带动就业机制，落实落细公共创业服务。推动灵活就业、新就业形态健康发展。

完善公共就业服务网络。健全精准高效的就业公共服务体系，深化“易就业”线上平台建设，推动乐业空间、就业服务站、零工市场等线下空间服务优化与功能升级，做实“15分钟就业服务圈”。加强职业技能培训，深化紧缺急需技能人才目录动态调整机制，推进先进制造业、家政、养老等领域高水平专业技术人才培养。开展“技能大师赋能行动”，着力提升技能人才队伍水平。

健全多层次社会保障体系。大力推动全民参保和应保尽保，稳步推进城乡居保扩面续缴。完善工伤预防、补偿、康

复“三位一体”体系，规范做好新就业形态人员职业伤害保障，提升综合保障效能。完善劳动人事争议多元化解机制，加强劳动纠纷监测预警和欠薪全链条治理。关心关爱困难、弱势群体，完善空巢老人、困境儿童、残疾人等群体服务保障体系。扎实做好新时代双拥和退役军人服务保障工作。促进慈善事业健康规范发展。

二、着力推进教育强区建设

构建五育融合育人体系。推进大中小学思政课一体化，深化“上海交大-闵行”上海“大思政课”整体试验区建设，培育德育“第一课堂”思政示范品牌，促进思政课堂和社会课堂有效融合。深化体育、艺术教育改革，全面开展学生校内综合体育活动，健全校内外美育融合发展机制。加强劳动教育，构建“N+1+X”劳动教育课程体系¹²。推动家校社协同育人“教联体”建设。健全未成年人学校保护工作制度及学生欺凌预防与处理工作机制，广泛开展心理健康咨询服务，确保学生身心安全、健康成长。

提升各级各类教育品质。精准扩大教育资源供给，加快推进华东师大附属闵行虹桥学校、颛桥中心村完全中学等重点项目建设。落实国家稳步扩大免费教育范围、探索延长义务教育年限政策。促进学前教育优质普惠，公办幼儿园全部建成高质量幼儿园。推动义务教育优质均衡发展，推进初中强校工程、新优质学校、城乡携手共进计划等内涵项目，持续加强高质量学区集团建设。积极应对初高中入学高峰，探索中学阶段教育资源贯通使用。深化高中教育特色多元发展，积极开展科

学高中、综合高中试点。推动职业教育与区域发展同频共振，创新中高职院校一体化育人模式。深化特殊教育普特融合、医教结合，加强专门教育，发展老年教育。引导规范民办教育发展。建立校园餐常态长效治理机制。

专栏 7-1：构建创新素养培育生态体系

做强创新素养培育品牌项目：建设闵行区青少年科学研究院、闵行区青少年工程院，推进“小小启明星”培育工程，开展“大零号湾基础教育学生创新智学营”项目，组建数学学社、物理学社、信息技术学社、STEM（科学、技术、工程和数学）学社等进阶社团。

探索创新素养培育新路径：充分发挥闵行科创资源集聚优势，建立健全面向人人、学段贯通的创新素养培育机制。建立“智能诊断+数字画像+因材施教”的创新人才培养新模式，引导中小学生走进高校、科研院所与高科技企业，积极参与科创项目孵化。

拓展创新素养培育资源平台：发挥首批7所创新人才培养基地示范作用，打造贯通式特色课程与活动体系，共建创新实验室与实践基地。建立区域创新人才培养学校示范校联盟，深化课程、师资、场馆、活动等资源区域共享，实现创新教育特色共建与人才共育。

推动教育人才队伍建设。坚持师德师风第一标准，将教育家精神融入教师培养培训全过程。深化干部队伍专业化建设，努力建设一支教育家型校（园）长队伍。落实新课程、新教材改革要求，优化区校教师培养机制，提升教师专业素养，到2030年培育具有市级影响力的名师100人。根据生源变化统筹各学段教师资源，完善教师交流轮岗制度。强化教师待遇保障。

持续推进学习型城区建设。加强终身教育资源共享和功能载体建设，嵌入式建设一批基层学习点、布局一批智慧学习场景、开发一批精品课程、培育一批学习型组织，打造“一网通学”终身教育智慧学习平台，提升终身学习公共服务水平。大力发展全民教育，提升区镇两级社区学院（校）办学

能力，建设方式更灵活、资源更丰富、学习更便捷的全民学习体系。

三、提升医疗健康服务能级

健全医疗卫生服务体系。深化紧密型城市医疗集团建设，促进优质医疗资源扩容下沉和区域均衡分布，优化“基层首诊、双向转诊、急慢分治、上下联动”的分级诊疗格局。落实免陪照护服务和陪诊服务。推动公立医院高质量发展，支持市级医院创建国家级医学中心，支持瑞金医院闵行院区建设成为综合性高水平研究型医院。推进上海市第五人民医院、闵行区中心医院建设成为高标准三级综合医院、高水平大学附属医院和高质量区域性医疗中心。提升新虹桥国际医学中心医疗服务能级，持续引进国内外优质医疗资源，加快建成泰和诚肿瘤医院，支持建设研究型床位。

提升社区卫生服务水平。织密社区医疗卫生服务网络，力争所有社区卫生服务机构达到市级建设标准。推进医疗卫生强基工程，加强家门口社区医院儿科、康复、护理、口腔等专科品牌建设，拓展基层心理健康服务功能，探索社区慢性传染病医防融合门诊规范建设与管理。深化区校共建、大学附属社区卫生服务中心医教协同机制，强化社区卫生人才队伍建设。做实家庭医生签约服务，力争到 2030 年，家庭医生签约服务覆盖率达到 60% 以上。

构建高品质中医药服务体系。深入推进国家中医药传承创新发展试验区建设，高水平办好区中医医院，逐步建成高质量区域中医医疗中心。积极创建全国基层中医药工作示范

市（县）。持续推进社区卫生服务机构中医馆、中医阁建设，到 2030 年，各社区卫生服务中心平均能够开展 85 种以上中医基本病种诊疗，推动 90% 以上社区卫生服务站和 40% 以上村卫生室规范设置中医阁。

推动公共卫生高质量发展。实施健康优先发展战略，巩固国家卫生区镇建设成果，持续提升居民人均预期寿命和健康水平。健全公共卫生体系，将区疾控中心打造为市级区域支持中心，建成以疾控机构等各类公共卫生机构为骨干、医疗机构为依托、基层医疗卫生机构为网底，全社会协同的疾病预防控制体系，强化监测预警、风险评估、流行病学调查、检验检测等能力建设，全面提高突发公共卫生事件应急处置能力。持续优化慢性病全程健康管理服务体系。提升急诊急救、血液保障应急能力。

四、全力打造闵行银龄样板

优化布局养老服务设施。持续完善城乡养老服务网络，聚焦城郊、农村地区等服务空白点，推进“家门口养老服务”工程建设。加强公共设施适老化和无障碍改造。有序推进存量养老设施更新，优化养老机构房型配比，加大优质床位供给。到 2030 年，养老机构双人间床位占比达 40%，护理型床位占养老床位比重达到 75% 以上，认知障碍照护床位总量达 1700 张。

持续提升养老服务品质。发挥社区综合为老服务中心带动作用，贯通协调居家、社区、机构三类养老服务形态，构建一体化养老服务体系。加强各类社区为老服务设施服务质

量监测，提高养老机构服务专业化、规范化水平。完善家庭照护服务体系，持续推进家庭适老化改造，深化家庭照护床位试点，大力推广助餐、助洁、助医等市场化居家服务。持续加强养老护理员队伍建设。

优化医养结合服务供给。深化托管式、嵌入式、签约式医养结合模式，基本实现与社区卫生服务中心有合作意愿的养老机构签约全覆盖。推进“养老院+互联网医院”建设，支持有条件的养老机构内设医疗机构。支持将医养结合机构纳入紧密型医联体统一管理，实现转诊、医疗、康复、护理、养老等服务衔接。探索医疗床位与养老床位联动转介，重点满足失能、失智老年群体养老服务需求。依托上海市老年医学中心、区浦江医院（区老年护理院）等，持续完善老年医疗服务网络。全覆盖创建上海市老年友善医疗机构。

推动银发经济高质量发展。依托上海市养老科技产业园，加速养老科技产业创新发展，在养老服务设施、慈善超市、邮局、银行等各类公共服务场所，深度打造一批示范性养老科技产品应用场景，加强优质科技产品推广应用。推进“银发+行业”行动，打响“乐龄顾问”一站式服务品牌¹³。

五、统筹完善住房保障体系

促进房地产平稳健康发展。积极落实中央和上海关于推动房地产高质量发展的政策，支持刚性和改善性住房需求，合理控制楼盘去化周期，保持商品住房供需平衡。加快优质土地供给，大力推进安全舒适绿色智慧的“好房子”建设，打造集全龄设施、绿色建筑、智慧社区等要素于一体的高品

质住区。建立全链条房地产市场监管体系，提升风险防控和化解能力。健全房屋全生命周期管理制度，提高运行维护效能。强化物业综合服务功能，探索“物业+生活服务”创新模式，聚焦家政保洁、养老陪护、代收代寄等居民高频需求，拓展多元服务场景。加强物业行业监管和信息公开，推动物业服务“质价相符”。推进完整社区建设，深化构建“15分钟社区生活圈”。

构建多元完善的安居体系。持续优化“一张床、一间房、一套房”多层次租赁住房供应体系，健全新时代城市建设者管理者之家标准化、规范化建设机制。统筹存量住房与需求匹配，采取新建、改建、配建和存量房源转用等方式，为社会提供多样化、可负担的保障性租赁住房。合理规划、稳妥有序推进动迁安置房建设，提升动迁安置房品质。

六、促进区域人口高质量发展

全面提高人口综合素质。加快建立覆盖全生命周期、多领域的人口发展支持体系和公共服务保障机制，提高全年龄段人口综合素质。改善劳动力供给质量，吸引集聚一批青年人才、青年企业家，形成更年轻、更高学历、更高技能、更高收入的人口结构，推动人口红利逐步向人才红利转变。

提升人口服务管理水平。以应对老龄化、少子化为重点，因地制宜、精准配置公共服务资源，预留可供改造的弹性空间，确保公共服务设施能够适应不同时期、不同年龄群体的不同需求。探索公共服务资源共享机制，提升各类资源使用效能。推动青年发展型城区建设，优化青春经济平台载体，

培育青年社群文化，满足青年多层次发展需求。

营造生育友好发展环境。坚持男女平等基本国策和儿童优先原则，保障妇女儿童合法权益。优化生育支持政策，有效降低家庭生育养育教育成本。完善生育友好岗位认定标准与激励措施，鼓励制造业企业、科研院所等设立生育友好岗位。深入推进儿童友好城市建设，营造适宜儿童健康成长的社会环境。探索托育服务向 18 个月至 2 岁年龄段延伸，提高社区托育“宝宝屋”服务质量，为有需求的幼儿家庭提供更多免费照护服务。

第八章 构建人工智能赋能的“数字闵行”

习近平总书记指出，要加快建设数字中国，更好服务我国经济社会发展和人民生活改善。“十五五”时期，闵行区要主动顺应和抢抓人工智能发展新趋势新机遇，全面实施“人工智能+”行动，以人工智能引领科研范式变革，促进人工智能和实体经济深度融合，推动人工智能同产业发展、文化建设、民生保障、社会治理相结合，深入推进数字闵行建设，着力打造人工智能未来先锋城区。

一、夯实完善城市数字底座

前瞻布局建设数字基础设施。提升 5G 和千兆光网覆盖广度深度，加快推进 5G-A 建设，做好小区、工厂、园区等重点场景的万兆光网试点工作。支持 6G 技术研发，推进 IPv6¹⁴规模部署应用。构建智能算力供给体系，强化多元算力协同部署，深度融入全国一体化算力网，为中小企业和科研院所提供从算法开发到测试验证的全流程算力服务。在虹桥国际中央商务区（闵行部分）、“大零号湾”等重点区域适度超前布局人工智能、数字孪生等新型基础设施。推动低空通信、导航、监测等数字低空基础设施建设研究。

推进物联数联智联协同赋能。完善“城市神经元”感知网络体系，加快城市物联感知设施部署，推动跨领域感知设备统一接入、管理、应用，强化“空天地海”一体化监测能力。整合全区视频等数据资源，运用感知算法、多模态大模型等前沿技术，打造集约化智联服务平台，实现全域资源共

享协同，为城市运行、智慧生活等场景赋能增效。

促进数据要素高效流通应用。加快培育数据服务商，推动多源数据高质量供给，强化功能性平台支撑，促进数据创新发展。推进数据产业集聚区建设，培育数据治理、技术研发等新业态。推动区块链与信用体系、节能减碳等融合创新应用，加快区级数据创新实验室落地，促进生物医药、金融信贷、政务服务等领域数据产品孵化。加大交通、教育、临床卫生领域等公共数据开发开放力度。

二、激发数字经济创新活力

推进人工智能赋能产业发展。以“人工智能+”行动为抓手，聚焦航空航天、工业母机等先进制造业重点领域，鼓励企业将人工智能技术深度嵌入研发设计、生产制造、运营服务等关键环节。支持骨干企业依托大模型技术搭建开源开放平台，打造具有闵行特色的开源生态体系，加快形成技术迭代、产品升级、场景创新的协同发展模式。

培育数字经济新模式新业态。加快培育共享经济、流量经济等新业态，催生经济新动能。大力吸引国内外流量巨头在闵行集聚资金流、货物流、技术流、人才流，促进数字产业化发展。优化数字出海服务，打造数据跨境服务边缘节点，构建开放协同的数字生态共生体。丰富数字消费领域供给，支持数字影视、数字广告、数字艺术等新业态发展。

三、塑造城市数字治理新格局

强化全区政务“一网协同”。构建“4+6+N”数字政府智治体系，坚持党委统领、人大监督、政府履职、政协协商

“四位一体”格局，统筹推进数字党建、数字政务等6大领域N个细分赛道数字化转型。深化“随申办政务云”系统等行业应用建设，加快建设区级一体化赋能平台，推进各类系统轻量开发和快速部署迭代，构筑全区数字政府总底座、总枢纽和总集成。加强各单位政务场景融合，实现“条线政府”向“一体政府”转变。

优化政务服务“一网通办”。加强与市“一网通办”总门户对接，加快布局政务服务网。强化“闵行政务服务字典”功能，推进“云窗口”进园区、社区、校区、商圈等，完善“15分钟政务服务圈”。优化“闵小二”帮办体系，拓展“智慧好办”服务事项覆盖范围，深化电子证照应用。建设覆盖区、街镇两级的综合行政执法系统，拓展“随申码”赋能场景，推行“一人一码”“一企一码”服务方式。

深化城市治理“一网统管”。完善“平战结合”城市运行机制，升级“一网统管”平台，推动城市规划、建设、管理、运维全过程各环节数据融通。迭代升级城市运行监测平台在建管、交通、消防、河湖、环境、气象等场景的应用，实现态势全面感知、风险监测预警、平急快速切换。科学部署视频图像、监测传感、控制执行等感知终端，实现城市要素智能物联网化。

四、营造智慧便捷的数字生活

推进智慧医疗。整合区级应用，建立统一的医疗信息管理平台，实现业务服务流程及功能标准统一、医疗卫生数据共享利用。推进高水平未来智慧医院建设。加快智能诊断、

生成式电子病历、居民健康画像、个性化健康管理等应用落地，推动大数据、多模态医疗大模型等技术在智能就医、智能诊疗、智能健康管理等方面应用。

实施智慧教育。将人工智能技术融入教育治理、课程教学、五育融合全过程。建设“上海市教育数字驾驶舱(闵行)”，创新“数据驱动、科学循证、精准治理”的智慧督導體系。加强中小学人工智能教育，建立学生人工智能实践基地。组建区域教育人工智能创新研发共同体，深化政企校研协同，共建教育知识库、语料库和工具链，推动“随申办”教育政务服务和智慧校园服务智能化升级。

发展智慧文化。推动科技创新与文化产业深度融合，积极运用大数据、虚拟现实等数字技术，赋能国潮产品开发、影视动漫制作等文化业态创新发展，全面提升群众体验。探索数字人在文化展演、场馆服务、沉浸式互动等场景部署应用，提升文化数字化传播效能。推动“大零号湾”文化科创融合发展，构建“创意设计-生产智造-互动体验”全链条场景，形成技术赋能、业态升级、体验优化的智慧文化发展新路径。

支持智慧出行。加快全区智慧交通一体化管理平台迭代升级，建设一批精品化智慧道路，探索“车路云一体化”应用试点。提高智慧停车管理服务效能。建设智能公交系统，丰富公交电子站牌信息类型，试点开通自动驾驶公交线路，探索开放无人驾驶路权。推动低空经济商业化运行。

推广智慧社区。探索打造一批智慧社区、智慧楼宇样板，

鼓励有条件的社区开展设施设备智慧化改造，强化数据感知与智能响应，引入人工智能巡检与数字孪生等先进技术，逐步构建“主动服务、精准管理”的智慧治理新生态。推动人工智能赋能物业治理，通过区块链技术建立资金监管平台，提升住宅小区物业管理数字化、智能化水平。探索打造智慧社区服务平台，拓展智慧化应用场景。

第九章 擦亮“美丽闵行”绿色生态底色

党的二十届三中全会强调，要聚焦建设美丽中国，加快经济社会发展全面绿色转型，促进人与自然和谐共生。“十五五”时期，闵行区要牢固树立和践行绿水青山就是金山银山理念，锚定“美丽闵行”建设目标，以碳达峰碳中和为牵引，持续打好蓝天、碧水、净土保卫战，协同推进降碳、减污、扩绿、增长，筑牢生态安全屏障，增强绿色发展动能，打造人与自然和谐共生的现代化典范城区。

一、加快推动绿色低碳转型

积极推进和实现碳达峰。持续实施“碳达峰十大行动”，强化能源、产业、交通等重点领域节能降碳，确保2030年前和全市同步实现碳达峰。推动能耗双控逐步转向碳排放双控，强化对重点领域、行业、企业的碳排放管控要求，遏制“两高”项目盲目发展。推进分布式光伏等可再生能源开发利用。建立健全碳排放统计核算体系，提升碳排放监测、统计和核算水平。

培育全社会绿色生活方式。推动近零碳排放、超低能耗建筑规模化发展。推广新能源交通工具应用及配套基础设施建设，构建绿色低碳交通能源网络。提高公共机构用电、用气、用水等设施设备能效水平。引导企业深入践行ESG¹⁵理念。健全碳普惠公众参与机制，推进创建节约型机关、绿色家庭、绿色学校、绿色商场等，形成绿色低碳生活新风尚。

高标准推进“无废城市”建设。建立健全各类废弃物回

收利用体系。完善建筑垃圾源头减量、分类处置和资源化利用体系，加强全过程闭环监管。推进一般工业固废产生单位分级分类管理，探索建立固体废物收集单位环境管理评价体系。强化危险废物智能化监管，到 2030 年实现全区工业企业危险废物贮存设施全覆盖。持续优化生活垃圾全程分类体系，提升湿垃圾精细化处理能力和资源化利用水平，推进垃圾分类高标准小区建设。

二、持续改善生态环境质量

持续深入打好蓝天保卫战。全面深化大气污染治理，强化 PM_{2.5} 和臭氧协同控制，提升全区环境空气质量优良率。推进重点企业挥发性有机物“一企一策”深度治理。加大移动源排放污染防治力度，推进高排放老旧柴油货车及非道路移动机械淘汰工作。强化社会源污染防治，加强道路、工地等扬尘源全方位管控，健全餐饮油烟治理跨部门协作机制。增强气候治理综合能力，加强非二氧化碳温室气体排放控制。

持续深入打好碧水保卫战。推进排水管理体制变革，加快实施新一轮雨污混接普查整治、排水管网检测修复、排水系统提标改造等行动，做好全区入河排污口分类整治和监督管理，完善城镇污水收集系统，推进污泥处理处置。健全河湖水质“红黄蓝”三色管理预警体系，加强国控、市控断面水质管控。全面推进美丽幸福河湖建设，加快打造国家级水利风景区，建成一批幸福河湖。

持续深入打好净土保卫战。实施土壤污染源头管控行

动，推进土壤污染与地下水污染一体防治，强化重点监管单位土壤污染隐患排查和自行监测，加强关停、搬迁企业地块土壤污染防治。全面开展吴泾地区土壤污染风险管控和治理修复。加强耕地污染防治分类管理，按照“一地一方案”推进受污染耕地安全利用。严格污染地块再开发准入。到2030年，受污染耕地和重点建设用地安全利用率达到100%。

提升环境治理体系现代化水平。健全生态环境分区管控与国土空间规划“一张图”协同管控机制。深化环评与排污许可制度改革，实现排污许可全要素、全量化管理，推进排污权交易。健全生态环境执法监督和网格化监管体系。落实环境信息依法披露制度，构建环境信用监管体系，强化信用评价结果共享运用。促进科技赋能，推进生态环境管理数智化转型。持续完善河湖长制、林长制，健全林业资源全覆盖管理制度，压实各级各部门生态环境保护责任，进一步形成协同共治、群策群力的大环保工作格局。

三、提升绿色生态空间品质

推进公园城市建设。加快落实市级“千园工程”“环城生态公园带”建设，推动公园与城市空间无界融合，持续优化城市生态空间格局。加快建设九星公园、晓烟湖公园等大型公园绿地，推进莘庄公园及闵行体育公园改造，推动新家弄村水系和绿化景观工程项目建设，积极打造一批口袋公园和社区花园。推动高品质绿色空间开放共享，力争到2030年全区各类公园24小时开放比例达到90%。

构建景色宜人的滨水空间。优化“一江一河一带”生态

空间建设运维和功能拓展机制，统筹推进黄浦江、吴淞江、大治河等滨水空间建设，搭建蓝绿线性生态空间体系，逐步构筑由滨水贯通向腹地延伸的公共休憩网络。提升慢行生态空间品质，加强滨水绿道贯通，加大环兰香湖区域开发力度，打造开放空间“绿环”名片。

第十章 着力提高城市治理现代化水平

习近平总书记在上海考察时强调，要构建人人参与、人人负责、人人奉献、人人共享的城市治理共同体。“十五五”时期，闵行区要把城市安全作为生命线，持续提升城市治理体系和治理能力现代化水平，推动城市高质量发展、内涵式发展，确保社会生机勃勃又井然有序。

一、加强韧性安全城市建设

提升城市防灾减灾和应急救援能力。建立城市韧性安全制度体系，优化防灾减灾救灾制度框架，健全气象监测预报预警、物资储备、应急响应、调查评估、灾后重建等工作规范。优化应急指挥体系，完善虹桥枢纽应急响应机制，推动街镇级应急指挥中心建设。完善城市灾害事故感知网络，落实分类分级防控，推动安全治理向事前预防转型。完善现代化综合应急救援体系，探索 AI 大模型赋能救援场景，统筹建设全区统一的无人机操控平台。提高数字化消防实战能力。强化人防警报设施建设管理。

强化城市生命线工程建设。完善城市安全风险综合监测预警体系，推动城市风险地图赋能实战。加强能源电力供应保障，以新型电力系统建设为核心，加快构建新型能源体系。完善多能互补电源结构，加快吴泾发电基地转型配套电网建设，完善各电压等级电力基础设施，打造本质安全、结构清晰的坚强电网。加大新型储能、虚拟电厂建设力度。加快推进燃气老化管道更新改造。强化饮用水水源保护区常态化监

管，保障饮用水安全。增强城市防洪除涝能力，结合黄浦江二期防洪能力提升工程，加强一线水闸防洪能力达标建设，推进未达标泵闸改扩建。加快推进虹桥前湾、七宝九星地区海绵城市试点建设，到 2030 年，80% 以上建成区达到海绵城市建设要求。

筑牢重点领域安全生产防线。落实“党政同责、一岗双责、齐抓共管、失职追责”和“三管三必须”责任体系，聚焦危险化学品、交通运输、建筑施工、厂房仓库、城镇燃气、电动自行车、人员密集场所等重点领域开展隐患排查治理。强化企业主体责任，以“法人+工人”为主线，推动落实企业事故隐患内部报告奖励机制，全面压降各类安全生产事故。

全力保障食品药品安全。加快推进高标准粮库建设，完善应急供应网点体系，提升成品粮储备保障能力。健全食品安全风险防控体系，深化食品安全信息追溯平台应用，扩大食用农产品、校园食品、集体用餐配送等重点领域追溯覆盖面。推进“互联网+明厨亮灶”提质扩面。严格把控药品、医疗器械、化妆品等领域流通、使用环节监管。加强食品药品抽检监测，提高问题发现率和处置率。完善食品药品安全事故应急预案，健全信息报告、危害控制、原因调查、新闻发布等机制。

二、提高城市管理和服务水平

加强城市精细化管理。提高城市精细化管理标准，更加注重系统治理、综合治理、源头治理。发挥城市体检功能作用，加快补齐城市建设短板。推进公共视频监控的覆盖安装

及联网升级，赋能提升城市安全治理智能化水平。统筹道路、绿化、环卫、市容等条线养护管理资源，全域推行市政基础设施综合养护新机制。严格落实新建、在建违法建筑快速处置机制，促进违建治理常态长效。

提升城区形象品质。按照“一街区一特色”，围绕虹桥国际中央商务区（闵行部分）、“大零号湾”科技创新策源功能区、莘庄主城副中心等重点区域，统筹考虑街区风貌、公共设施等城市生态特征，打造彰显闵行特色的街道空间和时尚空间，重点推进申长路、科创水岸等“美丽街区”建设。探索构建全龄友好、生态友好、宠物友好的公共空间。在特色餐饮文化街区、商圈、公园等开敞区域探索发展外摆经济。

三、系统提升社会治理效能

深化党建引领基层治理创新。坚持党对基层治理的全面领导，把握好网格治理度量衡，深入推进“多格合一”，完善综合网格体系架构，推动资源、服务、管理向基层下沉，构建共建共治共享的网格治理共同体。实施街镇履职事项清单，健全居村工作事项准入制度，为基层减负增能。加强党建引领新型居住社区治理创新，推进新时代城市建设者管理者之家纳入城市网格化管理和社区综合治理体系。深化党建引领物业治理，推进党的组织体系与物业治理深度融合，促进物业管理单元整合。完善社区工作者职业发展体系，提升专业化服务能力。

健全多元共治体制机制。完善多元主体协同机制，形成党委领导、政府主导、社会协同、公众参与的共治格局。发

挥“四百”大走访¹⁶、人民建议征集、市民服务热线等作用，畅通社情民意表达渠道。深化社区“三会”制度¹⁷，用好各类协商机制，保障居民参与社区治理的权利。创新“五社联动”机制¹⁸，引导社会组织参与基层治理，增强社会自我调节功能。积极发展志愿服务。

全力维护社会和谐稳定。全面贯彻总体国家安全观，把捍卫政治安全放在首要位置，强化涉外安全、保密安全、网络空间安全等重点领域综合治理。加强社会治安风险防控，推进扫黑除恶专项斗争常态化。持续深化“平安联盟”建设，夯实群防群治工作基础。全面贯彻落实维护社会稳定责任制规定，有效防范化解社会安全领域矛盾风险，确保社会大局持续稳定。推进信访工作法治化，深化信访问题源头治理。加强综治中心规范化建设，完善“调解优先、分层递进、司法兜底”的多元解纷工作体系，打造“一站式”矛盾纠纷化解平台。强化舆情监测与引导，提升舆情应对处置能力。

第十一章 推进重点领域改革攻坚突破

党的二十届三中全会对进一步全面深化改革做出系统部署，为中国式现代化提供强大动力和制度保障。“十五五”时期，闵行区要坚持系统观念，加强对改革整体谋划、系统布局，统筹推进经济、政治、文化、社会、生态文明和党的建设等各领域改革，紧紧扭住解放和发展社会生产力，充分激发各类经营主体活力，确保高质量发展行稳致远。

一、深化市场经济体制改革

激发民营经济发展活力。落实民营经济促进法和上海市民营经济促进条例，从法律和制度上护航民营经济发展壮大。严格实施市场准入负面清单，落实公平竞争审查制度，保障民营企业平等参与政府采购，确保建设工程招投标全过程公开公平公正。支持民营企业用好“两重”“两新”政策，加大战略性新兴产业、未来产业等领域民间投资力度。不断拓宽民营企业融资渠道，保持对民营企业稳定有效的增量信贷供给，加大对小微企业首贷、续贷、信用贷的支持力度。

深化国资国企改革。深化国企业主责主业管理，持续推进国企战略性重组和专业化整合，明晰各企业功能定位。分类推进企业转型，强化资本运营类国企“融投管运”能力，支持产业服务类国企提升为产业综合服务商，推动城市保障类国企提升为城市综合服务商，积极发挥科创服务层国企在产业服务、创新策源等方面作用。推进闵行区国有资本投资运营市场化改革，强化投后风险管理，加快资本流动和回报。

鼓励区属国企建立“国资引导+市场运作”机制，探索通过资产证券化等方式盘活存量资产。深化国有企业工资决定机制改革，推动企业健全与业绩紧密挂钩的薪酬分配体系。

统筹推进财税体制改革。完善区镇财政事权和支出责任划分，加快形成权责清晰、财力协调、区域均衡的政府间财政关系。健全转移支付制度，提高转移支付的规范性、稳定性和透明度。完善政府债务管理制度，深化政府采购改革，强化财会监督管理，构建反应灵敏、管控有力、安全可靠的现代财政运行机制。深化预算管理制度改革，加强财政资源和预算统筹。推动零基预算改革，统一预算分配权，优化财政支出结构，提高财政资金配置效率。加强预算绩效管理全生命周期管控，加大事前绩效评估力度，深化绩效自评和部门评价。开展重点企业税基评估，深化税收征管改革，规范非税收入管理。聚焦重点产业领域，构建全链条补助体系，深化“投贷保扶”联动。

二、推动营商环境高水平改革

打造市场化营商环境。科学统筹“有效市场”和“有为政府”，发挥市场与政府更高水平协同作用。服务融入全国统一大市场，清理妨碍公平竞争的政策措施，加强“内卷式”竞争综合整治。优化惠企服务政策，推动更多政策“免申即享”“先兑后核”。推进“高效办成一件事”改革，持续提升政务服务、政策服务质效。支持街镇、园区营商环境建设，打响营商环境特色品牌。

打造法治化营商环境。贯彻落实《上海市优化营商环境

条例》，打造稳定、透明、可预期的发展环境。规范涉企行政检查，全面推行“检查码”，持续拓展联合检查、非现场检查、“信用+风险”监管、包容审慎监管场景。强化知识产权保护、商事纠纷解决，保护企业合法权益。健全社会信用体系和监管制度，完善信用修复和异议申诉机制。

打造国际化营商环境。对标世行标准，对接国际高标准经贸规则，推动市场准入、工程审批、基础设施建设、税费服务、市场竞争等领域改革。落实外商投资准入前国民待遇加负面清单管理制度，确保负面清单之外领域市场准入内外资平等。持续拓展“出海入华”服务清单，推进大虹桥医械出海生态联合体服务基地、临港浦江跨境电商数字出海基地建设，助力企业“走出去”“引进来”。

三、完善城乡融合发展机制

加强全国农村改革试验区建设。继续推进全国农村改革试验区拓展试验任务，巩固提升农村集体产权制度改革成果。健全农村集体经济组织治理机制，完善议事规则，推进规范运转。加强农村集体“三资”监管体系建设，理顺农村集体投资关系和产权关系，探索推进集体资产转移登记与未见证资产确权补证工作，有效提升市场化运营管理水平。推进农村产权公开有序流转，切实保障集体资产安全。巩固和完善农村基本经营制度，全面完成第二轮土地承包到期后再延长30年工作，深化承包地所有权、承包权、经营权分置改革。

健全乡村全面振兴长效机制。健全财政、金融、社会支

持乡村振兴多元投入机制，强化财政金融资源协同发力，提高涉农补贴政策导向性和实效性。结合和美乡村片区化建设，优化村庄长效管护机制，深化“网格化”“积分制”管理模式，推动数字赋能乡村治理，提高乡村运维可持续性。推动浦江镇革新村等一批“点状供地”¹⁹项目实施，促进乡村产业提质和集体增收。创新探索农民利益保障的村组撤制工作和整村运营模式，着力提升村级运行效能。

四、深入实施民生领域改革

深化教育综合改革。健全与人口变化相适应的教育资源调配机制，实现学龄人口“次第过峰”的教育资源跨学段余缺动态调配。落实中小学党组织领导的校长负责制，提升教师教书育人能力，健全师德师风建设长效机制。深化教育评价改革，完善数字化评价体系。提升依法治教和管理水平，激发学校办学活力。

强化卫生健康体系改革。推动医疗、医保、医药“三医”协同发展，深化以公益性为导向的公立医院改革，建立以医疗服务为主导的收费机制，完善薪酬制度，建立编制动态调整机制。引导和规范民营医院发展。

完善养老事业发展政策机制。按照自愿、弹性原则，稳妥有序推进渐进式延迟法定退休年龄改革。推动养老服务数字化转型，鼓励应用智慧护理机器人、远程诊疗终端等产品。完善对高龄独居、重度失能等特殊困难老年人及纯老家庭关心关爱服务机制。

推进文化体制机制改革。健全文化和旅游、商务、体育、

会展融合发展的统筹协调机制。加强区级文化设施与市级资源互动合作，探索建立展览联办、资源共享、人才互派等机制。深入推进体教融合、体医融合，加强运动项目、运动健康人才培养。

五、全面推进依法治区

着力建设高质量法治政府。推进政府机构、职能、权限、程序、责任法定化，促进政务服务标准化、规范化、便利化，推广使用一体化在线政务服务平台。深入推进政务公开，深化打造阳光、透明、高效的服务型政府。强化跨部门综合监管，构建与高水平开放、高质量发展相适应的事中事后监管体系。落实不予实施行政强制措施清单，拓展不予行政处罚事项范围，细化减轻行政处罚事项标准。发挥行政复议化解行政争议主渠道作用，提升复议案件审理质效，提高行政机关行政应诉能力。

严格规范公正文明执法。健全行政执法、监察执法、刑事司法衔接机制，完善执法司法信息共享、案情通报、案件移送制度与行政处罚、刑事处罚、公益诉讼衔接制度。深化以审判为中心的刑事诉讼制度改革，完善跨区域司法管辖衔接机制。全面准确落实司法责任制，完善司法权力运行监督管理机制，持续加强重点领域监督。探索构建高质效办案标准体系，健全依法一体履职、综合履职机制。持续加强执法队伍建设。

加快完善社会法治环境。深入推进落实“九五”普法规划，分类实施重点人群精准普法，开展面向新就业形态劳动

者、妇女儿童、残疾人等群体的公益普法宣传和法律援助服务。实施“法律明白人、法治带头人赋能基层治理”行动项目。深化基层法治观察工作，完善基层法治观察建议转化落实机制，提升民主立法质效。优化公共法律服务平台综合服务效能，加强公共法律服务站（室）建设，提升法律援助律师服务水平。

六、强化规划实施保障

健全规划衔接机制。坚决贯彻党中央、市委决策部署，贯彻落实上海市发展规划条例，按照区委建议精神，强化“十五五”规划《纲要》战略导向作用和统领全局作用，建立以规划《纲要》为统领、空间规划为基础、专项规划和区域规划为支撑的区级规划体系，发挥规划统筹当前和长远、全面和重点、整体和局部的重要作用。加强规划《纲要》对空间规划、专项规划、区域规划等各类规划的指导，做好“十五五”时期各类规划、计划等与规划《纲要》的衔接。

加强规划监测评估。坚持政府自我评估和社会第三方评估相结合，完善“十五五”规划《纲要》年度跟踪监测、中期评估和总结评估的全过程评估体系，加强规划监测和评估结果运用，切实强化规划刚性约束。

夯实规划实施保障。将本规划确定的主要指标、重点任务和重大项目全面纳入各部门、各街镇（莘庄工业区）年度工作计划。健全信息沟通与互动交流机制，持续发扬民主、集思广益，广泛听取社会各界意见建议，鼓励公众积极参与规划实施全过程，形成推动规划落实的社会合力。

附录 部分指标和名词解释

一、部分指标解释

- ① **工业战略性新兴产业总产值占规模以上工业总产值比重**：指新一代信息技术、高端装备制造、新材料、生物、新能源汽车、新能源、节能环保等战略性新兴产业的工业总产值之和占规模以上工业总产值的比重，反映工业发展的质量。
- ② **数字经济核心产业营业收入年均增速**：数字经济核心产业是指为产业数字化发展提供数字技术、产品、服务、基础设施和解决方案，以及完全依赖于数字技术、数据要素的各类经济活动，包括数字产品制造业、数字产品服务业、数字技术应用业和数字要素驱动业。该指标用于反映数字经济核心竞争力。
- ③ **功能性外资机构数**：指跨国公司地区总部、跨国公司总部型机构、跨国公司事业部总部、外资研发中心、全球研发中心、外资开放式创新平台的数量总和。
- ④ **单位生产总值二氧化碳排放降低率**：指单位生产总值所排放的二氧化碳量与基期单位生产总值二氧化碳排放量相比的降低比例。
- ⑤ **细颗粒物（PM_{2.5}）年平均浓度**：指每立方米空气中空气动力学当量直径小于或等于 2.5 微米的颗粒物含量的年平均值。
- ⑥ **地表水优良水体比例**：指在水质类别的基础上，叠加水生

态指标（河流选取底栖动物状况，湖库选取综合营养状态），综合确定水生态环境达到“优秀”和“良好”状况的水体占全部水体的比例。水质类别，是根据地表水水域的环境功能和保护目标，按功能高低划分为五类等级。该指标用于反映地表水环境质量。

- ⑦ **人均公园绿地面积：**指区内平均每名常住人口拥有的公园绿地面积。
- ⑧ **路网密度：**指全区范围内，单位面积内公路（包括高速公路、国省道、农村公路）与市政道路（包括快速路、主干路、次干路及支路）总长度，反映城市道路网络的密集程度和交通可达性。
- ⑨ **幼儿园开设托班比例：**指以机构为单位开设托班的幼儿园数量占幼儿园机构总数的比例。

二、名词解释

- 1.紧密型城市医疗集团：**是指在政府主导下，原则上由区级三级综合性医院（含中医类医院）牵头，整合二级医院、社区卫生服务中心等，形成医疗业务深度融合、一体化管理为基础的医疗集团，实现分级诊疗、双向转诊、资源共享。
- 2.“工赋链主”：**是指上海市经济和信息化委员会实施“工赋上海”行动计划的核心培育项目，旨在培育并遴选认定制造业数字化转型标杆企业，通过工业互联网赋能产业链上下游企业数字化转型与协同发展。
- 3.“1+2+6+N”商业空间格局：**1个国际级消费中心指虹桥商务区国际消费中心；2个市级商业中心指吴中路商业中心、莘庄商业中心；6个地区级商业中心指七宝商业中心、南方商城商业中心、银都路商业中心、颛桥商业中心、大零号湾商业中心、浦江商业中心；N指具有地区特色的商业街区。
- 4.一人公司：**是指在人工智能赋能下，由个体独立完成产品研发到市场投放全链路闭环的新型创业形态。
- 5.超限制造：**是指超越传统制造模式在尺度、精度、性能、材料、工艺或效率等方面极限的下一代制造技术范式。
- 6.“百亿基金、千亿矩阵”：**是指由闵行区出资百亿，组建战略性新兴产业投资基金、新质领航基金、未来产业基金、产业投资基金四大板块基金矩阵，通过央地合作、市区合作、吸引

社会资本参与等方式放大撬动效应，形成热带雨林式的母子基金集群生态。

7.CBD: 是指中央商务区（Central Business District），即一个国家或城市里主要商务活动进行的地区，高度集中城市的经济、科技和文化力量。

8.FT 账户: 是指自由贸易账户（Free Trade Account），即金融机构在自贸试验区分账核算单元下开立的规则统一的本外币一体化账户，独立于传统账户体系，支持跨境资金自由汇兑。

9.TOD: 是指以公共交通为导向的开发模式（Transit-Oriented-Development），是一种高密度的商、住、办和公共设施混合的土地使用模式。

10. “三纵七横一射” 高快速路体系: 三纵指嘉闵高架、沪金高速（S4）-外环高速（S20）、虹梅南路高架-中环高架；七横指京沪高速（G2）、北翟高架、崧泽高架、沪渝高速（G50）、沪昆高速（G60）-外环高速（S20）、申嘉湖高速公路（S32）、漕宝路快速路；一射指沪闵路高架。

11. “4+4” 发展模式: 是指联合经营、成本价回购、飞地抱团、代建代管及“集体+国企”“集体+集体”“集体+民营”“集体+政府”发展模式。

12. “N+1+X” 劳动教育课程体系: “N”指多门实践基地劳动课程，“1”指组织学生前往1家校外劳动教育合作单位体验劳动课程，“X”指不同学校个性化需求的劳动课程。

13. “乐龄顾问” 一站式服务品牌: 是一种针对老年人及其家

庭的综合性养老服务模式，旨在通过整合各类养老资源，为老年人提供便捷、高效、个性化的服务解决方案，其核心内容包括政策咨询与解读、养老服务资源对接、个性化养老方案定制、健康管理与支持、生活便利服务协调、金融与法律服务指导、智能科技应用支持等方面。

14.IPv6: 是指互联网协议第六版（Internet Protocol Version 6），是用于替代 IPv4 的下一代 IP 协议，能够有效解决 IPv4 网络地址资源不足等问题。

15.ESG: 是 Environmental(环境)、Social(社会)和 Governance(公司治理)的缩写，是一种关注企业环境、社会、公司治理绩效而非传统财务绩效的投资理念和企业评价标准。

16.“四百”大走访: 是指居村基层工作者开展“进百家门、访百家情、解百家难、暖百家心”走访，联系服务群众，倾听群众呼声，解决群众难题。

17.“三会”制度: 是指居民区听证会、协调会、评议会制度。

18.“五社联动”机制: 是指社区与社会组织、社会工作者、社区志愿者、社会慈善资源的联动机制。

19.“点状供地”: 是指满足农业现代化发展需要，直接服务于农业生产、智慧农业、农业科技创新、农耕文化教育、农村一二三产业融合发展，根据规划用地性质和土地用途灵活布局的建设用地，同步配置“点状”配套建设空间及“点状”配套公共基础服务功能。